

A photograph of three people (two men and one woman) standing on an escalator. They are smiling and looking towards the camera. The background is a large glass window with colorful graffiti in shades of blue, orange, and purple. The man on the left has a tattoo on his right arm and is wearing a white t-shirt and shorts. The woman in the middle is wearing a white top and light-colored pants. The man on the right is wearing glasses, a black t-shirt, and a green button-down shirt over it, and has a bag slung over his shoulder. The overall atmosphere is bright and positive.

Jaarbeeld 2025

Reinier van Arkel

Inhoudsopgave



Leeswijzer

Het Jaarbeeld 2025 bestaat uit 3 delen. Het Bestuursverslag (deel 1) geeft je een indruk van hoe we in 2025 met elkaar werk maakten van (zorg-)inhoudelijke ontwikkelingen en vernieuwingen, kwaliteit van zorg en continu verbeteren, de veelheid aan activiteiten en evenementen en van hoe we dat als medewerkers, cliënten en naasten beleefden. Samen werkten we aan het realiseren van netwerkzorg voor cliënten en hun naasten die vanwege (ernstige) psychische problemen specialistische zorg nodig hebben voor hun herstel en inclusie. De genoemde initiatieven en ontwikkelingen zijn een impressie, er gebeurde vanzelfsprekend nog veel meer! Het Bestuursverslag handelt over Reinier van Arkel, initiatieven van Maatschappelijke Opvang 's-Hertogenbosch blijven hier buiten beschouwing. Het verslag van de interne toezichthouder (deel 2) beschrijft het jaar gezien door de ogen van onze Raad van Toezicht. In het derde deel tref je de jaarrekening 2025. Vanuit de inhoudsopgave klik je direct door naar de verschillende delen. Met behulp van pijltjes op de pagina navigeer je van pagina naar pagina.

Het jaarbeeld 2025 is een uitgave van Reinier van Arkel. (Hoofd-)redactie: Ellen van Asseldonk en Ilse van den Eeden. Foto's van o.a. Jolanda Ruijs van Rossum en Evelien Gerrits. Vormgeving: BTZ Vorm en regie.



Verder bouwen aan mentale gezondheid

Bij Reinier van Arkel zien we mentale gezondheid als een basisvoorwaarde om mee te kunnen doen in het leven, om relaties aan te gaan, te leren, te werken en om te gaan met tegenslagen. En omgekeerd beïnvloeden al deze factoren de mentale gezondheid. Daarom bouwen we met en in het netwerk aan een mentaal gezonde regio.

De (zorginghoudelijke) beweging naar netwerkgang zetten we ook in 2025 voort; omdat we ons medeverantwoordelijk voelen voor het oplossen van maatschappelijke vraagstukken die de mentale gezondheid van mensen raken én beseffen dat we dat niet alleen kunnen. Dat betekent dat we herstelgericht werken, dichtbij in de eigen omgeving van de cliënt. En dat we samen met het informele (familie, vrienden, school) en het formele netwerk (sociaal domein, zorgverleners) bouwen aan veerkrachtige en toekomstbestendige zorg.

Park Voorburg

Bouwen aan veerkrachtige en toekomstbestendige zorg doen we ook op onze locatie in Vught.

Het is onze ambitie het park, dat sinds 1885 door ons in gebruik is, om te vormen tot een mentaal gezonde gemeenschap; een leefomgeving waarin mensen met én zonder zorgvraag elkaar ontmoeten. Het sluiten van een overeenkomst met gebiedsontwikkelaar AM is het slotakkoord van een langlopend traject dat het mogelijk maakt om in de toekomst op delen van het bijna 80 hectare tellende terrein ruim 900 woningen te realiseren. Daarmee zetten we in 2025 een belangrijke stap in de strategie van Reinier van Arkel: netwerkgang en bouwen aan gezonde gemeenschappen ten gunste van een mentaal gezonde regio.

Reinier digitaal

Begin 2025 ronden we het veranderprogramma werkgeluk af met mooie resultaten én startte het programma Reinier Digitaal. Omdat werkgeluk wat ons betreft de kern is van een gezonde organisatie en ons antwoord op de toenemende krapte op de arbeidsmarkt blijven we er focus op houden met een meerjarenstrategie. Het programma Reinier Digitaal zet in op digitale innovaties, technologie en toepassingen die ons helpen de kwaliteit en efficiëntie van zorg te vergroten, het werk aantrekkelijker te maken en daarmee werkgeluk te vergroten en bij te dragen aan een toekomstbestendige organisatie. Zo brengen we de zorg van morgen naar vandaag.

Wederom een rijk jaarbeeld

We zijn trots op het stevige fundament dat we als collega's met elkaar en met netwerkpartners samen bouwden. Een fundament waardoor we de verdere beweging naar de mentaal gezonde regio met vertrouwen inzetten. Daarnaast waren er prachtige grote en kleine ontwikkelingen en activiteiten waarover je meer leest in dit Jaarbeeld. Het is slechts een impressie van de veelheid aan mooie gebeurtenissen. Dit alles bereikten we door er samen, met alle collega's de schouders onder te zetten. Door ons dagelijks, met werkplezier, in te zetten voor herstel van cliënten en door ons meer en meer te verbinden met het netwerk.

Raad van Bestuur

Tom van Mierlo

Robert Derksen



Collectieve ambitie

Dicht bij huis de hulp ontvangen die past bij jouw hulpvraag, door die professional of naaste die jou het beste verder kan helpen. Voor mensen met (complexe) psychische hulpvragen is het vandaag de dag nog niet vanzelfsprekend. Om onze ambities waar te maken, heeft Reinier van Arkel een transitie ingezet naar netwerkzorg. In deze aanpak draait alles om het verhaal van de cliënt en wordt samenwerking binnen het persoonlijke netwerk en professionele netwerk als essentiële factor gezien voor herstel en inclusie. De Rijnlandse besturingsfilosofie vormt hierbij het fundament: het vakmanschap van de professional staat centraal, en iedere medewerker krijgt ruimte om eigen keuzes te maken, zodat zorgteams samen optimale kwaliteit kunnen leveren in lijn met de collectieve ambitie van de organisatie.

In 2025 digitaliseerde Reinier van Arkel belangrijke onderdelen van het werk via het programma Reinier digitaal, waarmee de fundamenten werden gelegd voor een stevig toekomstbestendig huis.

In 2026 zetten we in op een mentaal gezonde regio door meer samen te gaan werken in het netwerk, met als doel de eigen regie, de gemeenschapskracht en

participatie van onze inwoners te versterken, en de toename van de vraag naar specialistische ggz te beperken. En nog mooier: mentaal gezonde burgers die betekenisvol kunnen meedoen.

Collectieve ambitie Reinier van Arkel

We staan voor een mentaal gezonde regio, waarin ook mensen met ernstige psychische kwetsbaarheid, kunnen herstellen en betekenisvol kunnen meedoen.

Dat kunnen we niet alleen.

Daarom netwerkzorg.

Bij netwerkzorg staat het verhaal van de cliënt centraal en draagt dit bij aan diens herstel en inclusie vanuit de overtuiging dat, naast onze specialistische geestelijke gezondheidszorg, óók het persoonlijk netwerk en de samenwerking in het professionele netwerk rond de cliënt hierin een onmisbare rol spelen. Hierbij zetten we in op demedicalisering en normalisering waarbij we de beweging van 'ziekte en zorg' naar 'gezondheid en welbevinden' maken.



Besturingsfilosofie

Basis van onze besturingsfilosofie vormt het Rijnlands gedachtegoed; daarbij plooiën we onze organisatie om het vakmanschap van de professional heen. Waarbij iedere medewerker de ruimte krijgt om eigen keuzes te maken en beslissingen te nemen om zo de beste zorg te leveren. Keuzes en beslissingen die aansluiten bij de collectieve ambitie van de organisatie. De beweging naar Rijnlands werken is enkele jaren geleden ingezet en komt stilaan in ons DNA; als een gevoelde intrinsieke motivatie om bij te dragen aan onze collectieve ambitie. Vanuit onze Rijnlandse besturingsfilosofie faciliteert Reinier van Arkel dat wat er gebeurt in de samenwerking tussen cliënt, naasten en de zorgprofessional. Onze zorgprofessionals zijn 'vakman in de voorste linie', de basis in het Rijnlands denken. Zij weten wat goede kwaliteit van zorg is.

Daarbij hanteren we drie basisuitgangspunten:

1. Kwaliteit van zorg wordt geleverd 'in de spreekkamer', in het contact met de cliënt, in de 'frontlinie' en wordt bepaald door het vakmanschap van de professional.
2. Professionals willen graag verantwoordelijk zijn voor de kwaliteit van zorg die ze leveren.
3. De meeste mensen willen wel veranderen, maar willen niet graag veranderd worden.

Veranderprogramma Werkgeluk

Werkgeluk is geen bijzaak bij Reinier van Arkel, maar vormt de kern van een gezonde organisatie. Daarom geven we werkgeluk de volle aandacht.

Met het programma werkgeluk zorgden we in 2024 en het 1ste kwartaal van 2025 voor een organisatiebrede focus op werkgeluk. Het resulteerde in structuur en overzicht op het thema werkgeluk en in de betrokkenheid van veel (zorg-)professionals. Passend bij onze Rijnlandse besturingsfilosofie boden we collega's ruimte om in vier 'werkplaatsen' samen actief bij te dragen aan het vergroten van het werkgeluk. Dat zorgde voor awareness, verbinding én voor oplossingen die aansluiten bij de beleving en praktijk van collega's. Medewerkers voelen zich in staat om eigen werkgeluk te verhogen en werkgeluk krijgt vaker structureel aandacht bijvoorbeeld in het werkoverleg. Dit komt het effectiever werken aan het verbeteren van werkgeluk ten goede!

Meerjarenstrategie

Ook na het aflopen van het programma, blijven we samen verantwoordelijkheid voelen en nemen om werkgeluk binnen Reinier van Arkel verder te laten bloeien. Daarom zijn, op basis van alle input die is verzameld in het programma, een vijftal strategische thema's benoemd om focus te blijven houden op werkgeluk:

1. Lerende organisatie

We zijn een lerende organisatie waarin leren en ontwikkelen centraal staan. Enerzijds ten aanzien van het werkgeluk en opleiden van (nieuwe) medewerkers, anderzijds om een wendbare en innovatieve organisatie te zijn.

2. Werkplezier en sociale verbinding

We zijn een sociale organisatie waarin verbinding tussen medewerkers de basis is voor werkgeluk. We organiseren, stimuleren en faciliteren daarom continu actief (informele) sociale verbindingsmomenten.

3. Vitaliteit & balans

We zijn een vitale organisatie waarin medewerkers gezond kunnen werken, zowel fysiek als mentaal. Een waar diverse middelen continu worden ingezet om medewerkers hierin te ondersteunen.

4. Generatiemanagement

We zijn een diverse organisatie die oog heeft voor het werkgeluk van de diverse generaties van haar (toekomstige) medewerkers en biedt hierin maatwerk waar nodig.

5. Referral recruitment

We zijn een netwerkorganisatie waarin medewerkers verantwoordelijkheid voelen en nemen en actief hun netwerk inzetten bij het vinden van nieuwe medewerkers.



Veranderprogramma Reinier Digitaal

Meer dan 580 jaar geleden had de koopman Reinier van Arkel nooit kunnen bevroeden dat zijn nalatenschap 'digitaal' zou worden. En toch is dat wat er nu gebeurt, in steeds grotere mate. Want de organisatie Reinier deed het eeuwenlang prima analoog, maar het kan nog beter digitaal. Met het programma 'Reinier Digitaal' zetten we in 2025 in op onze (digitale) toekomstbestendigheid. Koopman Reinier was een vooruitdenker. We volgen zijn voorbeeld met innovaties, technologie en toepassingen die ons helpen de kwaliteit en efficiëntie van zorg te vergroten en het werk aantrekkelijker maken voor onze collega's.

Het veranderprogramma Reinier Digitaal heeft als ambitie herstelgerichte, mensgerichte én toekomstbestendige zorg te bieden. Digitale innovatie is daarbij geen doel op zich, maar een krachtig middel om de zorg toegankelijker te maken, de werkdruk te verlagen en het werkplezier van medewerkers te vergroten. Het programma verbindt drie pijlers – de cliënt en diens netwerk, de medewerker en de organisatie – en richt zich op het realiseren

van directe, passende en hybride zorg, ondersteund door technologie en data. Zo brengen we de zorg van morgen naar vandaag.

We zien digitale transformatie daarbij als een systeemverandering: we leren als teams, als organisatie en in samenwerking met onze partners. Het programma Reinier Digitaal neemt daarom medewerkers mee, ondersteunt en zet in op het samen ontwikkelen van nieuwe werkwijzen en vaardigheden.

Het programma bestaat uit 3 (zorg-)inhoudelijke en 2 breed/overstijgende werkplaatsen:

1. Werkplaats Digitale cliëntreis
2. Werkplaats AI in de behandelkamer
3. Werkplaats Digitale innovatie in de kliniek
4. Werkplaats Digitaal Leren en ontwikkelen
5. Werkplaats Visie en governance digitale innovatie

Reinier *digitaal*



FACT heeft toekomst!

In januari verdedigde collega Koen Westen, senior-onderzoeker bij Reinier van Arkel, zijn onderzoek naar de werkwijze van Flexible Assertive Community Treatment (FACT) teams in Nederland. Zijn onderzoek richtte zich op de vraag of FACT het meest geschikte model is voor ambulante behandeling voor mensen met ernstige psychische aandoeningen. Het onderzoek geeft waardevolle inzichten in het verleden, het heden en de toekomst van FACT-implementatie en modelgetrouwheid. De onderzoeksresultaten leidden o.a. tot het advies hulpverleners uit andere organisaties op te nemen in FACT-teams en intensief samen te werken met professionals en vrijwilligers in de directe omgeving van het team.

Het proefschrift lees je [► hier](#)



FACT bij Reinier van Arkel

Reinier van Arkel heeft zeven FACT-teams. Zij behandelen en begeleiden cliënten met vaak ernstige psychiatrische problematiek, die zich ook uit in problemen bij maatschappelijk functioneren, wonen en werken. Deze cliënten zijn vaak het beste geholpen in hun eigen leefomgeving.

Naast de teams met een regiogebonden werkgebied zijn er de meer doelgroep georiënteerde teams FACT-jeugd, FACT-ouderen en ForFACT voor cliënten die in aanraking komen met politie en justitie.

Auditresultaten: optimale implementatie

Vier van de FACT-teams werden in 2025 (opnieuw) gecertificeerd door het CCAF en behaalden daarbij het resultaat 'optimale implementatie'. Deze certificering bevestigt dat deze teams werken volgens de landelijke FACT-normen. De rapportcijfers: 9,3 FACT Bommelerwaard, 8,9 FACT Den Bosch Noord-West, 8,6 FACT Ouderen en 8,9 ForFACT.

Weekend van herstel door naasten

Begin februari organiseerden ZIN, Ypse en Reinier van Arkel gezamenlijk een bijkom weekend voor naasten van mensen met een psychische kwetsbaarheid. Deze naasten zijn van grote waarde in het herstelproces van hun dierbaren, maar dragen vaak een zware last. Het weekend bood hen de kans om op te laden, elkaar te ontmoeten en aandacht te hebben voor hun eigen welzijn.

Zestien mantelzorgers, van 27 tot 80 jaar, namen deel aan een zorgvuldig samengesteld programma met ontspanning, reflectie en ruimte voor rust. Waar deelnemers op vrijdag gespannen binnenkwamen, vertrokken zij op zondag zichtbaar lichter. “Mijn rugzak is leger,” zei een van hen.

De samenwerking tussen ZIN, Ypse en Reinier van Arkel zorgde voor een warm, veilig en afwisselend aanbod waarin iedereen in eigen tempo kon meedoen. Deelnemers voelden zich gezien en gesteund door de herkenning binnen de groep. “Ik besepte dat ik niet de enige ben,” vertelde een mantelzorger.

Dankzij steun van het Vaillantfonds en Vincentius Vught vond het weekend plaats op het landgoed van ZIN, waar de gastvrijheid en biologische keuken het gevoel van welkom versterkten. Het initiatief benadrukt het belang van goede zorg voor naasten—een onmisbare schakel in de mentale gezondheid van hun dierbaren.

Samenwerkingsconvenant Park Voorburg: positieve impuls voor veiligheid

Eind februari ondertekenden gemeente Vught, de politie, Reinier van Arkel, Cello en Novadic-Kentron het Samenwerkingsconvenant Park Voorburg. De afgelopen jaren is door deze partijen intensief samengewerkt om zowel de kwaliteit van de zorg als de veiligheid en leefbaarheid op en rondom Park Voorburg en daarmee de maatschappelijke veiligheid in Vught een positieve impuls te geven.

Een belangrijk doel van de samenwerking is het beter kennen van elkaars ondersteuningsvragen en het delen van expertise. De samenwerking resulteert in heldere afspraken over zorgsituaties waarbij een beroep gedaan kan en moet worden op elkaars kennis en inzet. Dat dit zijn vruchten afwerpt blijkt; zo is de inzet van politie op en rondom het zorgpark aanzienlijk afgenomen. Maatregelen van de zorginstellingen zelf, zoals een aangepast handelingsprotocol voor zorgpersoneel bij (dreigende) incidenten en vermissingen, en de uitgebreide, gerichte inzet van (zorg)beveiliging droegen daaraan bij.

Ook Reinier van Arkel zet zorgbeveiligers in, zoals Bert en Gijs. Zorg en aandacht voor cliënten én collega's maakt een groot deel van hun werk uit. Bert: "In onze functie is affiniteit hebben met mensen met een psychische aandoening het belangrijkste net als weten hoe je met hen om moet gaan. Laagdrempelig werken en de hoge spanning weghalen die er kan zijn bij cliënten, dat doen wij als beveiligers."

➤ [Meer lezen over het werk van Bert en Gijs als zorgbeveiligers](#)

De gezamenlijke inspanningen, afspraken en maatregelen zien we als belangrijke succesfactoren. Deze zijn nu verankerd in het Samenwerkingsconvenant Park Voorburg. Zo blijven we nu en in de toekomst, ieder vanuit eigen taak en rol, samenwerken aan een goede kwaliteit van de zorg en een leefbare, veilige omgeving op en rondom Park Voorburg.



Werkconferentie ART in de Kliniek

In februari stond het zorgmodel Actief Herstel in de Triade (ART) centraal tijdens een werkconferentie als onderdeel van het doorbraakproject Doorontwikkeling ART in de Kliniek. Ruim 65 zorgprofessionals, cliënten en naasten kwamen samen om te leren, delen en verbeteren. De zes ART-klinische voorzieningen van Reinier van Arkel, die samen plek bieden aan 175 cliënten, maakten ieder een actieplan met concrete verbeterstappen. Van het plannen van een naastenavond tot het maken van een herstelplan voor iedere cliënt.

Inmiddels zijn er al diverse mooie resultaten geboekt. “Er is een oudere cliënt van Magnolia die nu altijd aanwezig is bij de behandelplanbesprekingen. Dat lijkt misschien vanzelfsprekend maar binnen de ouderenpsychiatrie is dit niet altijd gangbaar. Het helpt enorm bij het herstelproces als de cliënt

actief is betrokken en zelf regie neemt,” aldus Mieke van Boxtel, manager behandelzaken ART- klinisch en verpleegkundig specialist ggz.

Op Magnolia dragen medewerkers nu naambadges. Paars, opvallend en persoonlijk. Ook deze badges komen voort uit de ART actieplannen. Familie, naasten en bewoners gaven aan dat ze behoefte hebben aan meer zichtbaarheid van het personeel. De badges zorgen voor een zichtbare uitstraling, meer toegankelijkheid en versterken de verbinding tussen medewerkers, cliënten en hun naasten.

Meer lezen over hoe we met het zorgmodel ART-klinisch herstelkansen maximaliseren?

➤ [Lees het artikel](#)



Waarom taal zo belangrijk is bij mentale gezondheid

*Zonder woorden blijven gevoelens rondzweven;
met woorden krijgen ze richting*

Een waardevol gesprek in maart met Jaimy Wildschut sr. beleidsmedewerker preventie bij VWS, Ferry Nagel, senioradviseur zorginnovatie bij CAOP en Tom van Mierlo, psychiater en voorzitter Raad van Bestuur Reinier van Arkel over de invloed van taal op onze mentale gezondheid. Want die invloed is heel groot. In onze samenleving wordt veel therapietaal gebruikt, ook onder jongeren. Somberheid is al snel een depressie en bepaald gedrag wordt snel gezien als ADHD. Dit komt de mentale gezondheid niet ten goede. Dat dit anders moet daar zijn we het over eens.

In het boek 'De basis van mentale gezondheid' benadrukt Tom van Mierlo dat mentale gezondheid niet alleen gaat over wat je voelt, maar vooral ook over hoe je gevoelens herkent en er woorden aan geeft. Door je gevoelens te herkennen, te benoemen en te delen, krijg je meer grip op jezelf, vergroot je je veerkracht en kun je beter omgaan met uitdagingen, emoties, relaties en stress. Taal geeft grip, richting en ruimte.

Het boek vormt een waardevolle onderlegger voor veel activiteiten die in 2025 van plaatsvonden; zoals gesprekken, interactieve educatieve voorstellingen met Helder Theater op middelbare scholen, workshops en bijeenkomsten in het land. Initiatieven bedoeld voor mensen die mentale problemen ervaren of om mensen te helpen om te voorkomen dat zij mentale problemen ontwikkelen. Essentieel daarbij is het met elkaar in gesprek blijven en woorden geven aan dit thema.

In een podcast (linkje hieronder) deelt Tom praktische inzichten en tips om je mentale veerkracht te versterken, gebaseerd op de vijf pijlers van mentale gezondheid. Deze is te beluisteren via Proud2bOud van GGNet.

Volledige boek: ➤ www.yypse.nl/de-basis-van-mentale-gezondheid

➤ [podcast](#)

Steun van naasten een krachtige bron van herstel van trauma

Ons Psychotraumacentrum Zuid-Nederland organiseerde in april een studiemiddag met als titel: 'Een relationeel perspectief op het herstel van trauma'. Aanleiding was het recent verschenen boek *Mag ik bij jou* van collega Elisa van Ee, waarin de kracht van relaties bij traumaherstel centraal staat.

Het doel van de middag was om te inspireren met wetenschappelijke inzichten en klinische ervaringen, en te laten zien hoe herstel bij traumaklachten wordt bevorderd door en binnen relaties. In haar [boek](#) benadrukt Elisa het belang van verbondenheid. Ervaringsdeskundige Fons de Wolff illustreert dit met zijn eigen verhaal: hoe begrip en liefde hem hielpen zijn PTSS te verwerken en opnieuw naar zijn ervaringen te kijken. Trauma ontwricht levens én relaties, maar steun van naasten blijkt een krachtige bron van herstel.

In december verscheen Elisa's tweede boek; *Ik moet het nog even verwerken...*, waarin ze beschrijft hoe ze haar eigen pijn onder ogen moest

zien. Het resultaat is een toegankelijk en eerlijk boek dat pleit voor 'actief verwerken'. Door haar persoonlijke verhaal te delen, biedt ze lezers direct handvatten om zelf met verlies en tegenslag om te gaan.

In het [Brabants Dagblad](#) vertelt Van Ee dat veel mensen vooral bezig zijn met zich goed willen voelen, maar dat echte veerkracht ontstaat door pijn niet te vermijden. Onverwerkte tegenslagen maken ons kwetsbaarder.

Elisa van Ee is senior onderzoeker en klinisch psycholoog bij Reinier van Arkel en bijzonder hoogleraar Developmental psychotraumatology bij het Behavioral Science Institute van de Radboud Universiteit in Nijmegen. Met bestuurder Robert Derksen ging ze voor de podcast met ZIN aan 't werk bij Reinier in gesprek over traumazorg, onderzoek en werkplezier.

[▶ Luister hier de podcast](#)



Samen aan tafel: Huuskes & coöperatie A59 blijven partners

De samenwerking tussen Huuskes en coöperatie A59 is met ingang van april verlengd met een nieuwe overeenkomst. Huuskes is totaalleverancier, producent en kennispartner in eten en drinken voor de zorg en bedrijfs-catering. De gezamenlijke aanbesteding van de voedingsvoorziening is een concreet voorbeeld van de samenwerking in het A-59 verband. Tot de verlenging van de samenwerking werd besloten na een zorgvuldig traject met onder andere bedrijfsbezoeken, blinde proeverijen en betrokkenheid van cliënten en medewerkers.

Voeding is zoveel meer dan eten

Belangrijk; want wat je eet, heeft direct invloed op hoe je je voelt. Voeding bereiden en eten is veel meer dan iets functioneels alleen. Het is óók een manier om verbinding te creëren; samen koken, samen eten dat doet iets met je gevoel en je welzijn. De overeenkomst met Huuskes past bij de eigen

voedingsmissie van Reinier van Arkel. We besteden met zorg aandacht aan gezond eten en drinken en voeding moet kwalitatief goed, gezond en lekker zijn en passen bij de wensen van de cliënt, met ruimte voor eigen keuzes. Dit draagt bij aan welbevinden, herstel en een gevoel van thuis. Duurzaamheid is hierin belangrijk: we willen voedselverspilling zo veel mogelijk beperken.

Over coöperatie A-59

Coöperatie A59 is het samenwerkingsverband van vier Brabantse ggz organisaties: GGZ Oost Brabant, Reinier van Arkel, GGz Breburg en GGZ Westelijk Noord Brabant. Binnen A59 werken we samen op thema's zoals hoogspecialistische zorg, opleidingen en onderzoek via de Brabant Academie én gezamenlijke inkoop op facilitair gebied.

Paradijsvogels brengt nieuw leven in Park

Eind mei veranderde Park Voorburg, rondom de Watertoren, in een bruisend festivalterrein met de naam Paradijsvogels. Of je nu woont, werkt of leert op het park – of gewoon nieuwsgierig bent naar wat hier leeft en groeit – iedereen was welkom.

*Kunst werkt helend. En kunst verbindt,
net als eten en drinken.*

Er waren creatieve workshops, een game event, pizza's om zelf te maken, diverse kraampjes en een kampvuur. Daarnaast vond tijdens het festival de onthulling van een indrukwekkende co-creatieve muurschildering 'Flourish' plaats. De schildering prijkt op de gevel van Social Hub RIO en is het resultaat van een samenwerking tussen kunstenaars Loes van Reijmersdal en Davor Smoljan, onder begeleiding van Jan-Henk van Ieperen van Kings of Colors.

Uniek aan dit project is dat cliënten, bewoners, medewerkers en buurtbewoners uit Vught actief meedachten in drie creatieve sessies. Volgens de kunstenaars draaiden de gesprekken vooral om groei, vrijheid, en het verlangen om gezien en gehoord te worden.

"Park Voorburg moet een plek worden waar iedereen zichzelf kan zijn. Daarom zetten we de deuren open! Met kunst in de openbare ruimte. Deze muurschildering is het begin," aldus collega Jaap Klink werkzaam als community-builder.



Missie Mentaal: samen aan zet

Belangrijke inzichten:

- *Normaliseren van gevoelens: Emoties mogen er zijn en hoeven niet direct als probleem te worden gezien*
- *Samenwerking: Ouders, scholen, professionals en jongeren moeten samenwerken aan een gedeelde taal en aanpak.*
- *Preventie en veerkracht: Werken aan mentale veerkracht vermindert psychische problemen en druk op de ggz.*

Missie Mentaal is een landelijke beweging die mentale gezondheid ziet als een gedeelde maatschappelijke verantwoordelijkheid. De beweging maakt deel uit van de kabinetsbrede aanpak 'Mentale gezondheid: van ons allemaal'. Waar lichamelijke gezondheid veel aandacht krijgt, blijft mentale gezondheid vaak onderbelicht. De beweging MenTAAAL wil dit veranderen door mensen handvatten te geven om over hun mentale welzijn na te denken, erover te praten en eraan te werken.

In juni gaf Reinier van Arkel samen met het RIVM en GGD-GHOR Nederland een workshop tijdens het congres van Missie Mentaal. Het onderwerp was de mentale gezondheid van jongvolwassenen, die stevig onder druk staat. Dat bleek opnieuw uit de gepresenteerde resultaten van de Gezondheidsmonitor 2024.

Jongeren gaven zelf adviezen, zoals meer openheid, verbinding en bewustwording rond sociale media. Deze sluiten goed aan bij de inzichten van het boek 'De basis van mentale gezondheid' waarin we pleiten voor een cultuurverandering waarin mensen zich realiseren dat zij zélf aan hun mentale gezondheid kunnen werken.

In 2026 zet Reinier van Arkel de samenwerking én de beweging naar mentale gezondheid voor iedereen voort, met als overkoepelend thema 'overbruggen': wat maakt lokaal samenwerken écht mogelijk, wat helpt voorgenomen acties verder te brengen en welke bruggen zijn hiervoor nodig?

Meer informatie over Misie Mentaal lees je op de [website](#)



Expertisecentrum GROEN breidt uit

Expertisecentrum GROEN opende in juni op feestelijke wijze een tweede locatie op Park Voorburg in Vught. Een mooie mijlpaal voor dit initiatief van gemeente 's-Hertogenbosch, gemeente Vught, gemeente Sint-Michiëlsgestel, GGD Hart voor Brabant, Jeroen Bosch Huisartsen en Reinier van Arkel. GROEN richt zich op het versterken van de mentale gezondheid van jeugdigen tussen de 4 en 23 jaar én hun omgeving, wiens vragen zich bevinden tussen het sociaal domein en specialistische jeugdzorg. Laagdrempelig en zonder wachtlijst.

Met het gezamenlijk doorknippen van een lint verrichtte Dide Hoop, manager GROEN, met Robert Derksen, bestuurder Reinier van Arkel, wethouder Jos den Otter, gemeente Vught en wethouder Peter Raaijmakers, gemeente Sint-Michiëlsgestel de opening.

De aanwezigheid van GROEN op Park Voorburg is volgens Robert Derksen een logische stap. “Het is een groene parel die we graag toevoegen aan de gezonde gemeenschap die we hier op Park Voorburg met elkaar bouwen. Die gezonde omgeving begint met aandacht voor de mentale gezondheid van kinderen en jeugdigen op een passende plek.” “Het enthousiasme, de visie en passie van team GROEN zijn aanstekelijk,” aldus Peter Raaijmakers. Hij vervolgt: “Complimenten voor waar GROEN na anderhalf jaar staat. Het is voor mij echt dat stukje wat we zoeken in de jeugdzorg en dat ons op een presenteerblaadje wordt aangeboden.” Voor Jos den Otter is de aanwezigheid van GROEN in Vught “Dé manier om de drempels in de jeugdzorg – zoals het vragen om hulp en het ergens binnen durven stappen als jeugdige – te verlagen”.

Meer informatie over GROEN lees je op de [website](#)



Spoedplein 's-Hertogenbosch: bouwen aan passende en tijdige acute zorg

De druk op de acute zorg neemt toe. Steeds vaker blijken mensen niet alleen medische zorg nodig te hebben, maar ook psychische ondersteuning of hulp bij sociale problemen. Daarom werkt Reinier van Arkel samen met elf andere zorg- en welzijnsorganisaties in de regio 's-Hertogenbosch aan het Spoedplein.

Zorgverleners en hulpdiensten beoordelen samen de situatie en brengen daarbij ieder hun eigen perspectief en expertise in. Dat zorgt voor snellere beoordeling en besluitvorming en tot betrokkenheid van de juiste partijen. Zo ontstaat er meer rust voor degene die acute zorg nodig heeft en wordt efficiënter omgegaan met de capaciteit van de hulpdiensten die vaak al onder druk staat. Meer over de aanpak van het Spoedplein lees je in deze [visual](#)

“We rekken de organisatiegrenzen als het ware op zodat we met ieders expertise direct doen wat nodig is. Zo komen we los van de vraag of nu de

psychische problematiek, de lichamelijke aandoening, het middelengebruik of het ontbreken van financiële middelen of een thuis voorop staat en welke partner daarom als eerste aan zet is,” aldus Ricardo werkzaam bij het crisis- en interventieteam (CIT) van Farent en nauw betrokken bij het Spoedplein.

Onderdeel van programma Grip op Onbegrip Oost-Brabant

Het Spoedplein is een van de ontwikkellijnen van het programma Grip op Onbegrip Oost-Brabant waarin een groot aantal regionale partners uit sociaal domein, welzijn en zorg de krachten bundelen en samen bouwen aan betere zorg voor mensen met onbegrepen gedrag. In 2025 stond het programma Grip op Onbegrip in het teken van bouwen, verbinden en leren.

Het programma wordt mede mogelijk gemaakt door een subsidie van ZonMw. Voor meer informatie zie: [➤ https://projecten.zonmw.nl/nl/project/grip-op-onbegrip-oost-brabant](https://projecten.zonmw.nl/nl/project/grip-op-onbegrip-oost-brabant)

Kersenfeest op Magnolia

Overheerlijke kersen vers van de boer, kersenvlaai, kersenlimonade en kersen-ijsjes, het Kersenfeest voor cliënten van zorgpark Voorburg en naasten bood het allemaal! Kersen zijn het symbool van Verwenzorg en een ware verwennerij was het feest!

Bezoekers werden bij binnenkomst welkom geheten door een heuse lakei en de middag werd muzikaal omlijst door zangeres Angela Hexspoor. Voor de verzoeknummers van de aanwezigen draaide ze haar hand niet om en zo nu en dan werd er zelfs een dansje gewaagd.

Met grote dank aan de trouwe Verwenzorgambassadeurs, vrijwilligers en collega's die dit mooie feest mede mogelijk maakten.

Over Verwenzorg

Verwenzorg is nét dat beetje aandacht dat mensen opfleurt. Jan Bastiaanse tot zijn overlijden directeur van het Landelijk Centrum Verpleging en Verzorging droeg met verve de verwentheorie uit. Hij bracht het als tegenhanger van de alom beleden zelfzorgtheorie. "Niks zelfzorgen, vertroetel ze maar", zei hij. Na zijn dood nam oud-collega en nog altijd kartrekker van de Verwenzorg Joke Zwanikken-Leenders de fakkel over en geeft Verwenzorg met een groot landelijk netwerk concreet handen en voeten. Ooit nam zij als leerling-verpleegkundige een doosje kersen mee naar 'haar' cliënten om ze te verwennen; daarom is de kers symbool geworden voor de verwenzorg.



Nieuwe mijlpaal in netwerkzorg: opening locatie Rompertsebaan

Onze nieuwe locatie aan de Rompertsebaan 50 in 's-Hertogenbosch namen we in maart al in gebruik. In het prachtig gerenoveerde gebouw namen collega's van diverse teams en zorgvormen gezamenlijk hun intrek. Het gaat om de collega's van het Regioteam Den Bosch Noord-West, FACT Den Bosch Noord-West, FACT-ouderen, coaches Individuele Plaatsing en Steun (IPS), Ypse (voorheen gevestigd aan de Kooikersweg en deels van de locatie San Salvator) en de ambulante teams van Maatschappelijke Opvang Den Bosch.

Het samenbrengen van deze zorgonderdelen sluit aan bij onze beweging naar netwerkzorg.

Netwerkzorg stelt de cliënt en zijn hulpvraag centraal, bevordert de mentale gezondheid en versterkt de eigen kracht en regie. Dit gebeurt bij de juiste hulpverlener en in de vorm die het beste aansluit: dichtbij huis, op een behandellocatie van Reinier van Arkel of digitaal.

Eind september nodigden we de netwerkpartners uit voor een netwerk-bijeenkomst op de locatie. Tijdens deze bijeenkomst konden zij de locatie zien én kennismaken met de teams en de zorg die zij bieden. Het was een waardevolle bijeenkomst waarop nieuwe contacten zijn gelegd, vervolgsafspraken zijn gemaakt en nieuwe samenwerkingen tot stand zijn gekomen. Mooie volgende stappen in ontwikkeling naar een mentaal gezonde regio en onderlinge verbinding binnen het zorgnetwerk zijn daarmee gezet.



Voetbaltoernooi Sportloket

Maar liefst 100 deelnemers verdeeld over 9 voetbalteams gingen met elkaar de sportieve strijd aan tijdens het jaarlijkse voetbaltoernooi. Een toernooi voor iedereen, met of zonder voetbalervaring, met of zonder mentale kwetsbaarheid, van binnen of buiten Zorgpark Voorburg. Met een grote dosis fanatisme en vooral heel veel plezier werd er gestreden voor de trofee.

Het voetbaltoernooi is een van de activiteiten van het Sport en Beweging jaar georganiseerd door het Sportloket in samenwerking met vele andere (sport-)verenigingen en partijen. Door het jaar heen worden hele diverse sportieve evenementen zoals een Zeskamp en jeu-de boules toernooi georganiseerd om zo cliënten, medewerkers, vrijwilligers en anderen in beweging en in contact met elkaar te brengen.

Het Sportloket van Reinier van Arkel organiseert op verschillende locaties van Reinier van Arkel beweegmomenten. Deze beweegmomenten bestaan uit zeer gevarieerde mogelijkheden, van wandelen tot balkondansen, van voetbal tot fitness, van fietsen tot badmintonnen.



Zeggenschap: dat doen we samen

De Week van de Medezeggenschap begin oktober lieten de Cliëntenraad, Familie- en Betrokkenenraad en de Verpleegkundige Adviesraad niet stilletjes aan zich voorbij gaan; want zeggenschap dat doen we samen! Tijdens verschillende ontmoetingsmomenten stonden ze klaar om vragen van cliënten, naasten en collega's te beantwoorden of samen met van gedachten te wisselen over medezeggenschap.

De Cliëntenraad lanceerde tijdens de week van de Medezeggenschap een gloednieuwe podcastserie met de titel 'Niets over jou, zonder jou'.



In de podcastserie gaan cliënten en collega's met elkaar in gesprek gaan over de betekenis van medezeggenschap in de dagelijkse praktijk. Elke aflevering belicht een ander perspectief.

De serie laat zien hoe inspraak, vertrouwen en gelijkwaardigheid bijdragen aan goede zorg. De rode draad door alle afleveringen: medezeggenschap is geen formele verplichting, maar een houding en een uitnodiging om samen te werken aan kwaliteit, herstel en veiligheid.

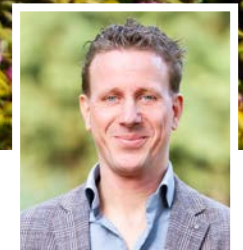
➤ <https://nietsoverjouzonderjou.podbean.com/>

Sociaal convenant Park Voorburg

Met de ondertekening van een convenant begin oktober zetten zorgorganisaties Novadic-Kentron, Cello, Van Neynsel en Reinier van Arkel een volgende stap in de gezamenlijke ambities voor Park Voorburg in Vught. In het convenant is vastgelegd hoe zij samen verder bouwen aan een sociaal fundament, zodat duurzaam wonen, werken, leren, recreëren en gezond samenleven in het groen, werkelijkheid wordt voor inwoners van Vught.

Bij een kampvuur zetten bestuurders van de zorgorganisaties Robert Derksen, Attje Kuiken, Jeroen van Duren en Marco Verheul hun handtekening onder het convenant. Community builders Kristel Tholen en Jaap Klink deelden voorbeelden van de mooie vooruitgang die, mét een veelheid aan partners, al is bereikt zoals Social Hub RIO dat onder andere ruimte biedt aan een gezamenlijke Onderwijs- en Innovatie hub, het Paradijsvogel festival dat dit voorjaar plaats vond én de allereerste editie van de pizza-party bij het kampvuur waar het convenant ondertekend is.

Bram Berkvens, directeur van de zorgeenheid Reinier in de Kliniek, over het convenant: “Op Park Voorburg brengen we ons streven naar inclusie en mentale gezondheid voor alle burgers in de praktijk. Met prachtige initiatieven die mensen en organisaties dichterbij elkaar brengen. Dit convenant helpt ons om samen te blijven bouwen aan een community waarin gezond samenleven, wonen, werken en recreëren samenkomen.”



Over Social Hub RIO

RIO bevindt zich in het bruisende hart van het park en is dé plek waar huidige bewoners, medewerkers en inwoners van Vught elkaar kunnen ontmoeten. Bij een kopkoffie in de Grab & Go of herstelacademie de Stenen Hut, bij een bezoekje aan de dierenweide, tijdens een creatieve activiteit in het Living Museum of als start- of eindpunt van een van de verschillende wandelroutes die het park rijk is. Benieuwd naar de activiteiten van het bruisend hart van Voorburg, op www.parkvoorburg.nl vind je alle informatie inclusief een goed gevulde agenda.



Groen als bron voor werkplezier en welzijn

Steeds meer onderzoeken laten zien wat wij in de praktijk al vaak ervaren: groen doet iets met je. Medewerkers die regelmatig buiten zijn of gebruikmaken van groen op of rond de werkplek voelen zich vitaler, hebben meer plezier in hun werk en zijn mentaal veerkrachtiger. Toch blijkt uit onderzoek van de Vrije Universiteit Amsterdam en GGzE onder ruim 600 zorgprofessionals dat slechts één op de acht dagelijks groen gebruikt, terwijl 85% aan geeft dit graag vaker te willen. Dat verschil is groot – en het biedt kansen.

Voor het eerst is specifiek gekeken naar medewerkers in de langdurige zorg. Groen blijkt een eenvoudige en effectieve manier te zijn om gezondheid en inzetbaarheid te versterken. Het effect is vergelijkbaar met bekende factoren zoals autonomie en waardering op het werk. De onderzoekers adviseren om groen structureel onderdeel te maken van beleid, cultuur en dagelijkse routines.

Dat sluit aan bij onze beweging binnen Reinier van Arkel. We zijn iconoclasten van de Groene GGZ en zetten ons in voor een groene, duurzame, gezonde leef- en werkomgeving. Een omgeving waar natuur, herstel en werkgeluk hand in hand gaan en waar we samen blijven bouwen aan een toekomst die goed is voor mens én omgeving.

Over Groene GGZ

De Groene GGZ is een initiatief dat zich richt op de integratie van natuur in de mentale gezondheidszorg in Nederland. Het initiatief, samengesteld door Nature For Health en IVN Natuureducatie, heeft als doel de zorg te vergroten door de bevordering van biodiversiteit en het gebruik van natuur in behandelingen.

Lees meer op de [website www.ivn.nl/aanbod/groene-ggz/](https://www.ivn.nl/aanbod/groene-ggz/)

Park Voorburg landgoed in beweging



Samen met gebiedsontwikkelaar AM en de gemeente Vught geeft Reinier van Arkel de komende jaren vorm en inhoud aan een unieke omgeving waar zorg samengaat met wonen, werken, leren en recreëren. Een leefomgeving waarin mensen met én zonder zorgvraag elkaar ontmoeten, ondersteund door duurzame bouw en met aandacht voor historie, landschap en veiligheid.

Reinier van Arkel heeft daartoe eind december 2025 delen van het terrein in Vught verkocht aan AM verkocht. De overeenkomst is het slotakkoord van een langlopend traject dat het mogelijk maakt om op deze delen van het bijna 80 hectare tellende terrein ongeveer 900 woningen te realiseren. Daarmee is een belangrijke mijlpaal voor een van de meest bijzondere gebiedsontwikkelingen van de omgeving gerealiseerd. Het complete gebied wordt de komende jaren gefaseerd gerealiseerd, waarbij de eerste overdracht van percelen gepland staat voor het eerste kwartaal van 2028.

Meer weten over de ontwikkeling naar Park Voorburg?

➤ [Lees er heer meer over](#)

➤ [Of bekijk deze video](#)



Coschap Psychiatrie wint titel 'Coschap van het jaar 2024-2025'

Het coschap psychiatrie dat Reinier van Arkel geneeskunde studenten van de Radboud Universiteit in Nijmegen biedt, viel in december in de prijzen! Reinier van Arkel mag zich Coschap van het jaar 2024-2025 noemen in de categorie Psychiatrie en won daarnaast een derde prijs bij de verkiezing van alle coschappen.

We zijn trots op de prijzen vooral omdat de nominaties door studenten zelf zijn gedaan. Na afloop van hun co-schap vullen zij een enquête in, en daaruit blijkt dat ons co-schap psychiatrie het afgelopen jaar bovengemiddeld heeft gescoord volgens de Medische Faculteitsvereniging Nijmegen (MFVN) en de Ko-Raad Nijmegen.

“Het winnen van de prijs is een waardering voor iedereen die meewerkt aan het gastvrij en enthousiast ontvangen van de co-assistenten zodat zij veel kunnen leren. De co-assistenten hebben deze betrokkenheid gevoeld en duidelijk gewaardeerd!” aldus co-assistenten opleiders Veronique van Thiel, Karin Burgerhout MD, PHD en de AIOS-en.

Meer over de opleiding psychiatrie en andere opleidingen die Reinier van Arkel biedt lees je op de [website **www.reinierwerkenleert.nl**](https://www.reinierwerkenleert.nl)



Kennis die verbindt: de kracht van samenwerking

In december vond het Kennisfestival plaats in Perron 3 in Rosmalen. Deze zevende editie bracht collega's, partners en professionals samen voor een dag vol inspiratie, ontmoeting en uitwisseling. Het centrale thema van dit jaar sloot naadloos aan bij de collectieve ambitie van Reinier van Arkel: werken aan een mentaal gezonde regio.

De dag startte plenair met bijdragen van Tom van Mierlo en Erik Dannenberg. Theatergezelschap Dames die Raken en muzikant Moraya zorgden voor indringende, creatieve perspectieven op mentale gezondheid. Daarna volgden drie workshoprondes, waarin deelnemers kozen uit een breed en gevarieerd aanbod van maar liefst 18 workshops. Thema's varieerden van

mentale gezondheidsnetwerken tot digitale innovaties en nieuwe vormen van samenwerken.

In de middag werd verder gebouwd aan het gezamenlijke doel: zorg die dichtbij is, digitaal waar mogelijk, vroegtijdig en in samenhang georganiseerd. Het festival benadrukte dat we alleen met sterke netwerken – van zorg, sociaal domein, onderwijs, beleid én ervaringskennis – een mentaal gezonde regio kunnen realiseren.

Het Kennisfestival 2025 liet zien hoe krachtig het is wanneer we onze kennis en ervaringen bundelen; stap voor stap bouwen we samen aan een mentaal gezonde regio voor iedereen.



MIND en Reinier van Arkel over stoppen met eenzame opsluiting

In december organiseerde MIND en Reinier van Arkel een bijeenkomst met één centrale vraag: hoe voorkomen we eenzame opsluiting? Het terugdringen van separaties vraagt om samenwerking tussen cliënten, naasten en professionals. De bijeenkomst vond plaats in het kader van een campagne-tour van MIND langs verschillende ggz-instellingen. In het voorjaar van 2026 eindigt de campagne met een eindproduct voor de sector.

Tom van Mierlo opende de bijeenkomst helder: “Verplichte zorg mag nooit een standaardoplossing zijn.” Sinds 2015 is het aantal separaties bij Reinier van Arkel met 96% gedaald. Ook het aantal separeerruimtes nam af, van dertien naar vier. Dat is te danken aan de inzet van collega’s, de HIC werkwijze en de introductie van de Open IC: een vrijwillige, prikkelarme omgeving waar cliënten met intensieve begeleiding kunnen verblijven, met hun naasten dichtbij als dat helpt.

Tijdens de bijeenkomst benadrukte MIND het belang van nabijheid en liefdevolle zorg. In groepjes werd besproken wat er gebeurt als er géén separeerruimte zou zijn. De conclusie was unaniem: alleen door samen te werken – van verpleegkundige tot bestuurder – blijft de beweging richting humanere zorg mogelijk. Dat vraagt creativiteit, moed en een gezamenlijke koers.

Over MIND

MIND richt zich op de bevordering van mentale gezondheid in Nederland. MIND biedt ondersteuning aan mensen met (beginnende) psychische klachten en hun naasten, en is het aanspreekpunt voor vragen rond psychische gezondheid. De organisatie werkt aan een betere behandeling en ondersteuning, en streeft naar meer begrip en respect in de samenleving voor psychische gezondheid.

Meer over MIND lees je op de [website https://wijzijnmind.nl/](https://wijzijnmind.nl/)



Ook Reinier van Arkel verzamelt geld in voor Serious Request

Den Bosch bruipte van de acties maar vooral van een enorme betrokkenheid en saamhorigheid tijdens

3FM Serious Request, dat in december plaats vond op de Markt in Den Bosch. Ook Reinier van Arkel zette verschillende acties op touw om geld op te halen voor Spieren voor Spieren. Waarom? Omdat we ons maatschappelijk betrokken voelen en ons dagelijks inzetten voor inclusie en herstel.

'Club Voorburg' georganiseerd door social hub RIO zette in op ludieke challenges met als uitgangspunt meedoen is automatisch winnen! Deelnemers werden uitgedaagd een recordpoging te doen voor een zelf bedacht record wat ze wilden vestigen, groot of klein en lieten zich sponsoren door familie, vrienden of collega's.

Clënten en collega's van de High Intensive Care bedachten ook een hartverwarmend initiatief. Ze vouwden kraanvogels die bij elke donatie aan Spieren voor Spieren als persoonlijk bedankje werden opgestuurd naar de donateur. Dat voor kraanvogels werd gekozen was met een reden: in Japan staan origami-kraanvogels symbool voor vertrouwen, heling en geluk.

Daarnaast danste ongeveer 140 collega's vol overgave op de door de gemeente Den Bosch geplaatste dansvloer en doneerden daarmee ook een mooi bedrag.

Wij zijn er trots op dat wij als Reinier van Arkel konden deelnemen met deze initiatieven, de donaties en deelnames. 'Samen de leukste!' Het was een mooie afsluiter richting het einde van het jaar.



Risico's en risicobeheersing

Reinier van Arkel zette ook in 2025 verdere stappen in netwerkzorg. Om zorginhoudelijke redenen maar ook om risico's die we ervaren terug te brengen. Deze risico's (de disbalans tussen vraag en aanbod) of knelpunten spelen niet alleen bij Reinier van Arkel, maar in de gehele gezondheidszorg en bij alle grote ggz-instellingen in Nederland. De oplossingen hiervoor vragen om nieuwe keuzes. Met netwerkzorg (of netwerkpsychiatrie) zetten we als ggz de stap naar voren om in het netwerk onze expertise in te brengen. Via netwerkzorg leveren wij dus een bijdrage aan de brede maatschappelijke beweging om zorg in netwerken te organiseren. En daarmee het zorgsysteem overeind te houden

Risicobeheersing

Reinier van Arkel hanteert het zogeheten Three Lines model voor risicobeheersing. Dit model verdeelt verantwoordelijkheden en taken over de verschillende niveaus van een organisatie om zo de effectiviteit van risicobeheer te vergroten.

1. De eerste lijn bestaat uit de operationele afdelingen en het management van de organisatie. Zij zijn verantwoordelijk voor het identificeren, evalueren en beheersen van risico's die samenhangen met hun dagelijkse werkzaamheden.

Bij Reinier van Arkel bestaat de eerste lijn uit de zorgteams: zorgmedewerkers, managers algemene zaken, managers behandelenzaken en zorgadministratief ondersteuners. Zij staan in direct contact en ontvangen

rechtstreeks feedback van cliënten, familie en (netwerk-)collega's. Deze input gebruiken ze om zelf verbeterdoelen vast te stellen en bij het rapporteren aan de directie van hun eenheid.

2. De tweede lijn bestaat uit ondersteunende afdelingen die verantwoordelijk zijn voor het ontwikkelen en implementeren van beleid, procedures en processen voor risicobeheer. De tweede lijn geven we bij Reinier van Arkel vorm met kennisgroepen van o.a. Geneesheer-Directeur, business controller, zorgconsulent, kwaliteitsfunctionaris, CISO/FG/jurist, BHV-coördinator, cliënten- en familie- en betrokkenenraad. Deze kennisgroepen voorzien de eerste lijn van informatie en advies en rapporteren via Marap, Triasweb, Triraps, Audits RI&E's en incidentbesprekingen. Zij ondersteunen de zorgteams met gerichte informatie en hulp.
3. De derde lijn bestaat uit interne auditoren en externe stakeholders. Zij beoordelen de kwaliteit en de effectiviteit van onze risicobeheerprocessen en rapporteren hierover aan de Raad van Bestuur. Binnen Reinier van Arkel is deze belegd bij de functionaris compliance en interne controle en de compliance officer. Externe stakeholders zijn in dit verband de accountant (management letter), certificerende instanties (ISO, ICT, FACT ART, HIC en TOPGGz), toetsing in het kader van Horizontaal Toezicht en informatieveiligheid, IGJ.

Soft controls

We vinden het belangrijk dat medewerkers weten wat de organisatie van ze verwacht. Zo willen we dat collega's elkaar aanspreken op ongewenst gedrag en dat ze acteren in lijn met de visie en strategie van de organisatie (accountable naar de bedoeling). Binnen ons model van risicomanagement hebben we steeds meer aandacht voor gedrag en cultuur. Ook hebben we in 2025 de organisatiebrede gedragscode geïmplementeerd. De Rijnlandse

besturingsfilosofie past hier goed bij, omdat dit eigenaarschap stimuleert op soft controls als betrokkenheid en uitvoerbaarheid. Onze periodieke 'Reinierdagen' zijn een goed voorbeeld hoe we dit in praktijk brengen. Op deze dagen bespreken we met een grote groep medewerkers de strategische koers en staan we stil bij de doelen. Via methodes zoals 'liberating structures' leven we de Rijnlandse besturingsfilosofie voor en zorgen we voor participatie en eigenaarschap. Daarnaast hebben we ook specifieke teamcoaches in de organisatie benoemd. Ook zij hebben een belangrijke rol rond soft controls. Tot slot werken we ook met een periodiek Moreel Beraad. Dit is een overkoepelend begrip voor diverse vormen van systematische, ethische reflectie op concrete ervaringen. Daarnaast hebben we een leiderschapsprogramma ontwikkeld. Via dit programma werken we permanent via een vastgesteld leiderschapsprofiel aan leiderschap binnen de organisatie.

Aanpak van risico's

Uit de Reinier van Arkel brede risicoanalyse waren voor 2025 drie risico's naar voren gekomen; de disbalans tussen de alsmaar toenemende vraag en ons arbeidspotentieel, informatieveiligheid en wachtlijstproblematiek. Het eerste punt is onder andere opgepakt in het veranderprogramma werkge-luk dat in 2024 is gestart. Het thema werkge-luk is opgenomen als een van de drie strategische pijlers in onze strategie en na het afronden van het veranderprogramma verankerd in een meerjarenstrategie werkge-luk. We zien inmiddels de positieve effecten. De risicobereidheid ten aanzien van dit thema is laag omdat het direct kan raken aan kwaliteit van zorg.

Ook het thema informatieveiligheid kreeg in 2025 verder aandacht met de voorbereidingen op de implementatie van de richtlijn NIS2. De NIS2 wordt in Nederland omgezet naar de Cyberbeveiligingswet (CBW), deze wet is naar verwachting in het 2e kwartaal van 2026 van kracht. Naast de impactanalyse / nul meting, heeft er ook een pentest plaatsgevonden, waarna een ge-

detaillieerd plan van aanpak gemaakt is. Zowel de nulmeting als de pentest richtte zich op de technische voorwaarden en parallel hieraan hebben we gekeken naar activiteiten op het gebied van bewustwording en bewustzijn van onze medewerkers. Ook zijn de voorbereidingen getroffen om te voldoen aan de meldplicht zoals omschreven in de CBW. Daaropvolgend gaan we over tot certificering van de NEN 7510 door een onafhankelijk partij. We gaan dit doen op een manier die we ook voor Horizontaal Toezicht kunnen gebruiken, in dezelfde applicatie en eenzelfde methodiek.

Het laatste thema, wachtlijstproblematiek, is permanent onder de aandacht van de lijnorganisatie, wordt opgepakt door de gezamenlijke directies. In 2025 hebben we onder andere vervolg gegeven aan het thema digitalisering via het veranderprogramma Reinier Digitaal, met de ontwikkeling van een autonome digitale voordeur en de patient journey app.

De impact op de resultaten en/of financiële positie is bij het eerste thema het grootst. Dat houden we derhalve permanent in de gaten, en zien gelukkig ons personeelsbestand niet krimpen, sterker nog het groeit jaar op jaar. Wel blijft er ondanks deze groei spanning ontstaan om in de alsmaar toenemende vraag te voorzien. Dat blijft ook voor 2026 een aandachtspunt. Hier is een fundamenteel nieuw perspectief nodig op wachten/instream; dat is in de maak.

Risicobereidheid

Zijn daarmee alle risico's afgedicht? Wat ons betreft niet, in ieder geval gaan we daar niet van uit! Met permanente interne processen en externe partijen brengen we voortdurend risico's in beeld en sturen we zondig bij. Dat doen we met onder andere de planning- en controlecyclus - ISO - IGJ - Horizontaal Toezicht - de rapportage van de accountant - RIE, externe en interne audits - de financiële meerjarenprognose etc. De optelsom is ons beleid en moet ons op koers houden, waarbij jaarlijks belangrijke onderdelen een plek krijgen in de kaderbrief.



Stappen in verduurzaming en maatschappelijk verantwoord ondernemen

2025 Is het jaar waarin we als Reinier van Arkel duurzaamheid nog beter in onze organisatie hebben ingebed. Alle mooie stappen die we de afgelopen jaren hebben gezet op het gebied van duurzaamheid, hebben bijgedragen om ons een stap dichterbij onze doelen te brengen.

Belangrijk is dat we deze progressie daadwerkelijk in lijn met de doelen vanuit de Greendeal 3.0 visualiseren. Dit gaan we als Reinier van Arkel in 2026 doen aan de hand van de Milieuthermometer Zorg. Met de Milieuthermometer Zorg (MTZ) krijgen wij als zorgorganisatie de beschikking over een routekaart waarin wij stap voor stap thema's oppakken zoals energie & vastgoed, grondstoffen & afval, voeding en het zorgproces.

Thema's

Op het gebied van energie en vastgoed hebben we afgelopen jaar de focus gelegd op het monitoren van ons verbruik door het overal plaatsen van slimme meters. Door het monitoren van het verbruik is het ook beter sturen hierop. Daarnaast is er vanuit onze vastgoedportefeuille een start gemaakt met het realiseren van een CO2 routekaart waarin de verdere verduurzaming van onze vastgoedportefeuille in de tijd in planvorm is opgenomen. Op het gebied van afval is in 2025 een start gemaakt met de herziene versie van het huidige afvalbeleid. Deze gaat ons richting geven voor de toekomst. Voor 2026 is het de bedoeling deze vast te stellen.

Het voedingscontract is in 2025 jaar verlengd waarin duurzaamheid een belangrijk speerpunt was. In 2025 zijn we actief geweest om de punten uit

de afgesloten overeenkomst te effectueren. Daarnaast is team voeding organisch het aanbod in ons personeelsrestaurant en catering aanbod aan het aanpassen.

Toekomst

Als Reinier van Arkel hebben we mooie stappen gemaakt afgelopen jaren. Van zonnepanelen, ledverlichting en duurzame renovaties tot afstoot van panden met lage energie labels. Maar ook kleinere zaken als bewustwording creëren bij collega's op het gebied van duurzaamheid, denkende aan het lager zetten van de helderheid van je scherm, minder printen en het niet onnodig opslaan van je mail. Het bundelen van deze acties draagt zorg aan een duurzame toekomst van Reinier van Arkel en zodoende ook voor onze cliënten en omgeving.

Reinier van Arkel in getallen

Waar vind je ons?

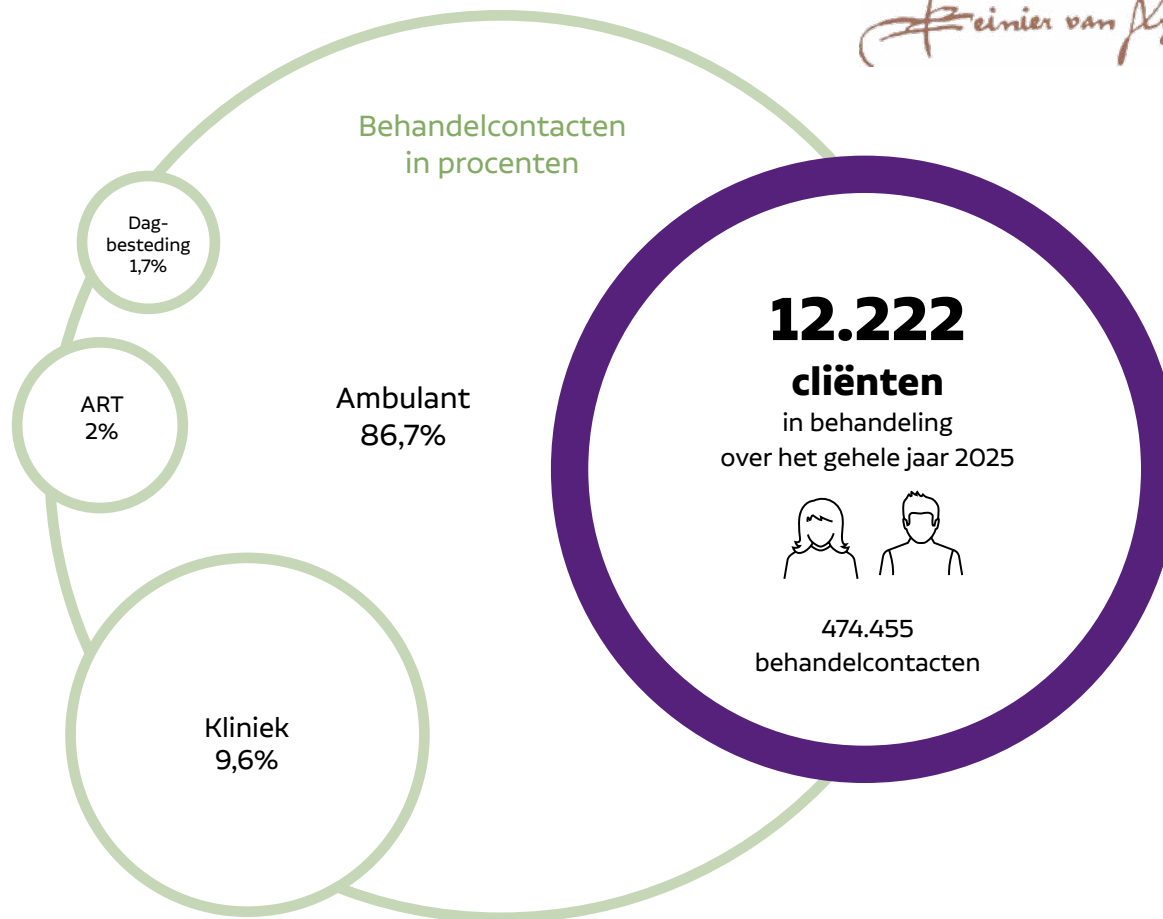
Onder andere in:

- Den Bosch
- Haarsteeg
- Helmond
- Oss
- Rosmalen
- Schijndel
- Veldhoven
- Vught
- Zaltbommel



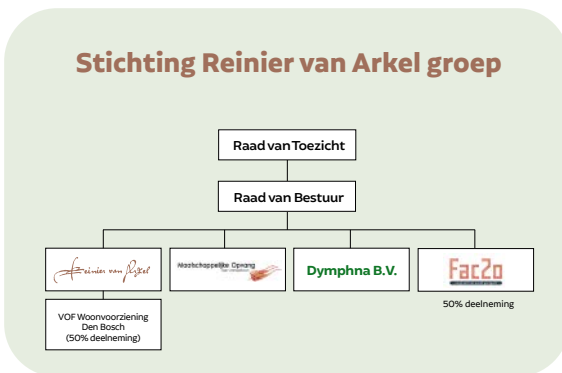
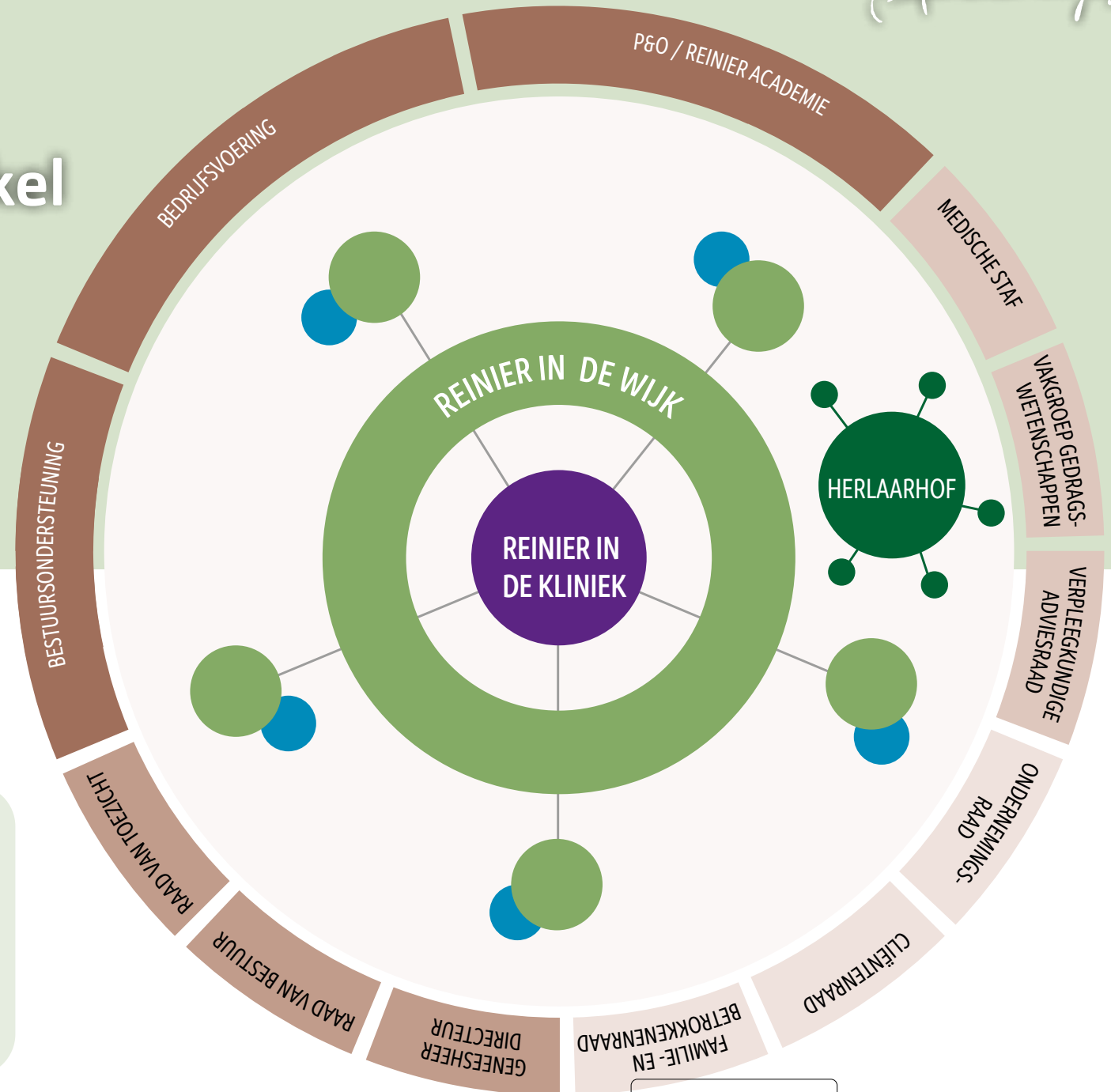
Herkomst cliënten

Volwassen cliënten komen vooral uit de regio 's-Hertogenbosch en de Meierij. Kinderen en jeugdigen uit met name de regio's rond 's-Hertogenbosch, Oss, Helmond en Eindhoven. Ons TopGGz Psychotraumacentrum Zuid Nederland heeft een bovenregionale functie.



Reinier van Arkel	2025	2024
Resultaat	€ 5 miljoen	€ 3,2 miljoen
Omzet (inclusief resultaat deelnemingen)	€ 178,0 miljoen	€ 168,6 miljoen
Totale kosten	€ 173,0 miljoen	€ 165,4 miljoen
Totale personele kosten	€ 126,1 miljoen	€ 117,2 miljoen
Totale kosten personeel niet in Loondienst	€ 11,2 miljoen	€ 11,4 miljoen
Liquiditeit per 31 december	€ 24,6 miljoen	€ 18.9 miljoen
Solvabiliteitsratio (definitie BNG – norm: 20%)	31%	28%

Organogram Reinier van Arkel



Financiële ontwikkelingen

Stichting Reinier van Arkel sluit het boekjaar 2025 met een positief resultaat van € 5,0 miljoen (2024: € 3,2 miljoen). Deze verhoging van het resultaat is mede dankzij de toekenning van incidentele IZA gelden voor € 1,4 miljoen, welke deels betrekking had op voorgaande jaren. Het genormaliseerde resultaat is hiermee in lijn met 2024, en te danken aan het op orde hebben van onze fundamentele KPI's.

De kengetallen zijn als volgt:

Kengetallen	2025	2024
Resultaat	€ 5 miljoen	€ 3,2 miljoen
Omzet (inclusief resultaat deelnemingen)	€ 178,0 miljoen	€ 168,6 miljoen
Totale kosten	€ 173,0 miljoen	€ 165,4 miljoen
Totale personele kosten	€ 126,1 miljoen	€ 117,2 miljoen
Totale kosten personeel niet in Loondienst	€ 11,2 miljoen	€ 11,4 miljoen
Liquiditeit per 31 december	€ 24,6 miljoen	€ 18,9 miljoen
Solvabiliteitsratio (definitie BNG – norm: 20%)	31%	28%

Financiële terugblik 2025

2025 was een financieel sterk jaar voor Reinier van Arkel, waarin het rendement gestegen is naar € 5 miljoen (2,8%). Dit is gerealiseerd zonder verkopen van vastgoed, maar bevat wel incidentele IZA gelden voor de transitie naar Netwerkgorg (€ 1,4 miljoen). Het genormaliseerde resultaat is derhalve € 3,6 miljoen (2,0%).

Financiële vooruitblik 2026

De financiële start van 2026 over het eerste kwartaal van 2026 was goed en ligt in lijn met de begroting. Voor een duurzaam resultaat blijven sturing op directe cliënttijd en de reductie van verzuim aandachtspunten.

Kasstromen en financieringsbehoeften

Voor een uitgebreide toelichting op de kasstromen wordt verwezen naar het kasstroomoverzicht zoals opgenomen in de jaarrekening. De liquiditeitspositie was ultimo 2025 ruim € 24,6 miljoen en ook ruim positief de eerste maanden van 2026.

Risico's en onzekerheden

Overeenkomstig de sector, zijn de grootste financiële risico's voor Reinier van Arkel:

- De disbalans tussen de alsmat toenemende vraag en ons arbeidspotentieel en hoger ziekteverzuim.
- Stijgende kosten van Personeel niet in Loondienst
- Stijgingen van materiële en personele kosten (CAO) die mogelijk onvoldoende gecompenseerd worden in de tarieven die we in rekening kunnen brengen bij financiers.

- Vereiste investeringen (personeel, vastgoed) om de transitie naar netwerkgorg te kunnen maken, waarvoor ook vanuit financiers een vergoeding nodig zal zijn. De onzekerheden en schattingen zoals verwerkt in de jaarrekening worden verder toegelicht in de jaarrekening. Onzekerheden in de jaarrekening 2025 spitsen zich toe op de facturatie en rechtmatigheid van de geleverde zorg in het Zorgprestatiemodel. Wij hebben hiervoor, naar onze beste kennis, een inschatting gemaakt van het mogelijke risico op omzet die mogelijk niet wordt vergoed. Deze inschatting is voorzien in de voorziening omzetnuancering.

Vereiste overige toelichtingen

Stichting Reinier van Arkel heeft geen derivaten/hedges afgesloten ter dekking van prijs-, krediet- liquiditeits en kasstroomrisico's. Voor de specifieke verwerking van financiële instrumenten wordt verwezen naar de grondslagen in de jaarrekening inzake de verwerking van financiële instrumenten. Onderzoek en ontwikkeling is een inhoudelijk speerpunt van Reinier van Arkel maar er zijn geen immateriële vaste activa of kosten van ontwikkeling/ onderzoek geactiveerd in de balans.



Toepassing en naleving gedragscode

Binnen Reinier van Arkel is de commissie wet- en regelgeving actief, die toeziet op relevante ontwikkelingen in wet- en regelgeving. De leden van de commissie zijn ieder verantwoordelijk voor het signaleren en implementeren van wijzigingen in wetgeving die samenhangen met de inhoud van hun functie. Wanneer sprake is van nieuwe of aangepaste wet- en regelgeving beoordeelt het lid tot wiens deskundigheidsgebied deze wetgeving behoort of en zo ja welke actie vereist is en betreft daar waar nodig collega's bij. Zo zijn op basis van de nieuwe wetgeving zoals de WBTR, WTZa en WMCZ en de nieuwe governance code, de statuten en reglementen in 2022 aangepast. Dit geldt onder andere voor de statuten van de Reinier van Arkel groep, de Stichting Reinier van Arkel en de Stichting Maatschappelijke Opvang, het bestuursreglement en de verschillende reglementen van de Raad van Toezicht.

Een aantal belangrijke gedragscodes en regelingen die Reinier van Arkel volgt zijn:

- Governancecode zorg
- Gedragscodes en richtlijnen vanuit de beroepsverenigingen (zoals de KNMG richtlijn 'Omgaan met medische gegevens', de 'Handreiking verantwoordelijkheidsverdeling bij samenwerking in de zorg' en de beroepscode van Verpleegkundigen en Verzorgenden)
- Kwaliteitsstatuut en professioneel statuut Reinier van Arkel
- Klokkenluidersregeling Reinier van Arkel
- Interne gedragscodes (zoals de gedragscode vrijwilligers, de gedragscode Gebruik informatie- en communicatiemiddelen en de richtlijn social media)

De diverse gedragscodes en richtlijnen regelingen zijn vastgelegd en voor alle medewerkers digitaal te raadplegen in het Kwaliteitshandboek. Een belangrijke ontwikkeling in 2025 is het ontwikkelen en vaststellen van een organisatiebrede gedragscode. De gedragscode van Reinier van Arkel vormt de leidraad voor ons dagelijks handelen en is bedoeld om duidelijkheid te scheppen in wat we van elkaar mogen verwachten en hoe we met elkaar een respectvolle, veilige en integere werkomgeving realiseren.

Het gaat hierbij om goed werkgever- én goed werknemerschap; we dragen een gedeelde verantwoordelijkheid in het creëren van een werkklimaat waarin we professioneel en met aandacht voor elkaar samenwerken. Zo bouwen we aan een organisatie waarin vertrouwen, openheid en respect vooropstaan.

De gedragscode beschrijft wat wel en wat niet mag en geldt voor iedereen die voor, of in opdracht van Reinier van Arkel werkzaam is. In de gedragscode beschrijven we daarnaast de basiswaarden waar we voor staan, wat we van elkaar en wat anderen van ons mogen verwachten.



Toekomstverwachtingen

De afgelopen jaren hebben we in samenhang het fundament voor netwerkzorg samen opgebouwd. We hebben daarbij gekeken naar de cliënt, de medewerker en de organisatie. In 2025 hebben we onderdelen van ons werk verder gedigitaliseerd via het programma Reinier digitaal. Zo hebben we met verschillende bouwstenen gebouwd aan een stevig huis van Reinier:

- 2023: Netwerkzorg en Herstel (client)
- 2023: Slimme bedrijfsvoering (organisatie)
- 2024: Werkgeluk (medewerker)
- 2025: Reinier Digitaal

Ook in 2026 bewegen we als Reinier van Arkel verder naar netwerkzorg. We scherpen onze collectieve ambitie aan, omdat we ervan overtuigd zijn dat we onze scope moeten doorontwikkelen: we richten ons op alle inwoners van ons werkgebied, om zo maximaal bij te dragen en te gaan voor een

mentaal gezonde regio. Juist daar ligt de kracht om de regie van burgers te vergroten, zorgzame gemeenschappen te stimuleren. Met alle kennis die we hebben over ons mooie vak kunnen we daar enorm aan bijdragen, met als ultiem doel de toename van de vraag naar specialistische GGz voorkomen. En als nog mooier doel: mentaal gezonde burgers die betekenisvol kunnen meedoen.

Ons huis kent inmiddels dus een stevig fundament. Zo;

- lukt het ons om 16% meer cliënten te bedienen;
- zijn er tegen de trend op de arbeidsmarkt in, 175 meer full-time collega's bij ons komen werken;
- is onze Reinier-Academie fors gegroeid, zo hebben we 15% meer collega's opgeleid en zijn we gegroeid met 35% nieuwe leerroutes;

- zijn er 1000 cliënten die hun zorg direct zijn gestart middels digitale modules, zodat wachten op zorg stap voor stap achter ons komt te liggen;
- zijn we financieel gezond geworden met een duurzaam rendement van 2% en kunnen investeren in de toekomst.

Kortom: we staan er goed voor en dat willen we zo houden. We presteren nu zoals dat hoort in een gezond bedrijf en daar zijn we trots op.

Hiermee is de veranderopgave voor 2026 van een andere aard dan de eerdere jaren. De doorontwikkeling van het nieuwe Reinier vindt plaats in het netwerk en past onder de verantwoordelijkheid van de reguliere lijnorganisatie. Echter ook in deze aanpak is koers bepalen relevant. We zijn ervan overtuigd dat de oplossingen die we zoeken vooral in het netwerk liggen. Concreet heeft elke eenheid haar netwerk-speerpunten die bijdragen aan de mentaal gezonde regio. De speerpunten zijn gerangschikt per eenheid, maar feitelijk betreft dit de totale, gezamenlijke agenda en verantwoordelijkheid van het managementteam RvA. Om dit proces te ondersteunen hebben we per maart 2026 een strategisch adviseur Netwerkzorg aangesteld.

Vanzelfsprekend zetten we ook de meerjarenstrategie werkgeeluk voort en formuleren we in 2026 een meerjarenstrategie en passende governance rond het thema (digitale) innovaties.

Naast bovenstaande belangrijke thema's besteden we in 2026 ook aandacht aan de volgende ontwikkelingen:

- **Transformatie Zorgpark Voorburg.** Onze ambitie is dat we willen bouwen aan een plek waar duurzaam wonen, werken, leren, recreëren, en gezond samenleven in het groen 5 samen gaan. Waar we een 'Samen-Leving' creëren. Naast deze plannen voor het gehele zorgpark, waarin we samen optrekken met de gemeente Vught, kijken we ook goed naar de onderdelen die in eigendom van Reinier van Arkel blijven.

- **Nieuwbouw.** De voorbereidingen voor vier nieuwbouwplannen zijn gestart. Zo willen we goede voorzieningen creëren die bijdragen aan het woongeluk van cliënten en werkgeeluk van medewerkers.
- **Opleiden.** 2026 zullen we verder groeien in ons opleidingsvolume door de start van de 3-jarige VS-opleiding, een pilot met het opleiden van Helpende (plus) en de opleiding Ervaringsdeskundigheid onder de regie van de Reinier Academie.
- **Leiderschapsontwikkeling.** In 2026 gaan we het (Rijnlandse) leiderschap verder vervolgen via het ontwikkelprogramma voor leidinggevenden.
- **Duurzaamheid, Green Deal / ESG.** Reinier van Arkel, werkt op tal van terreinen met een belangrijke positieve impact voor de samenleving en het milieu. In het duurzaamheidsbeleid worden de doelen van RvA geconcretiseerd. En nemen we de impact voor samenleving en milieu standaard op bij het maken van belangrijke beleidskeuzes. Het is ons ook niet vreemd gezien onze duurzame kijk op herstel en inclusie opgenomen in onze collectieve ambitie. Voor de komende jaren betekent dit onder andere dat we bij alle nieuwbouw en renovatie aspecten van verduurzaming toepassen



Verlag interne toezichthouder

Met trots kijken wij als Raad van Toezicht (RvT) terug op 2025 en de wijze waarop de organisatie zich verder heeft ontwikkeld. De beweging naar de mentaal gezonde regio wordt doorgezet, terwijl personeelskrapte, ziekteverzuim en PNIL-inzet een groot beroep blijven doen op de inzet en veranderkracht. In 2024 heeft de organisatie de weg ingezet naar meer werkgeeluk voor medewerkers via het strategische veranderprogramma Werkgeeluk. Een belangrijk thema dat gaat over aandacht en ontwikkeling van mensen. Leidinggeven, organiseren en uitvoeren krijgen hiermee verdere impuls, mede op basis van de Rijnlandse principes. In 2025 is dit programma afgerond en verankerd in een meerjarenstrategie.

Verder zijn in 2025 mooie resultaten behaald in het nieuwe veranderprogramma Reinier Digitaal: de digitale cliëntreis heeft vorm gekregen door cliënten inzicht te geven in de app over hun behandeling en de pilot voor AI

in de behandelkamer is gestart. Ook het thema digitaal leren en ontwikkelen is opgepakt en Reinier van Arkel bouwt aan de visie en governance van digitale innovatie.

Een ander belangrijk onderwerp in 2025 was de transformatie van het Zorgpark Voorburg naar een gezondheidspark Voorburg. Met het vaststellen van de ontwikkelvisie Park Voorburg eind 2024 is een belangrijke fase in de planvorming formeel bekrachtigd. In de ontwikkelvisie is oog voor de grote woningbehoefte van de gemeente Vught en zijn kaders gesteld waarbinnen nieuwe woningen gerealiseerd dienen te worden. Het opstellen van de ontwikkelvisie heeft plaatsgevonden in goede samenwerking met de gemeente Vught en belangrijke externe stakeholders waaronder partijen gevestigd op Zorgpark Voorburg. In gebiedsontwikkelaar AM heeft Reinier van Arkel een partij gevonden die de woningen op termijn gaat realiseren.

AM is na een intensief en zorgvuldig proces gekozen, met betrokkenheid van afvaardigingen van Ondernemingsraad en Cliëntenraad. Het programma en de aanpak van AM sluiten het beste aan bij de ontwikkelvisie. In de planvorming is er oog en aandacht voor de zorgbehoeften van de diverse cliëntendoelgroepen die ook in de toekomst op het zorgpark een passende plek zullen blijven hebben. Daarbij hoort een integrale visie op wonen en zorg én een duurzame aanpak. De Raad van Toezicht heeft in een aantal extra vergaderingen in 2025 verbijzonderd aandacht besteed aan dit thema.

De verschillende ontwikkelingen in 2025 vragen ook van de RvT veel aandacht voor het toezien op een continu verbeterproces, waarbij dit toezien zich niet beperkt tot een beoordeling achteraf maar ook een adviserende rol in het ontwikkelproces omvat. Deze meer pro-actieve rol, onder andere via thematisch overleg en een aparte heisessie, past bij de toezichtvisie die de RvT al sinds enkele jaren hanteert. In 2025 is deze toezichtvisie geëvalueerd en op onderdelen bijgesteld. De RvT ziet dat ook de medezeggenschapsorganen een beweging doormaken waarbij zij als strategisch partner op het speelveld aanwezig zijn. Een mooie transitie waarbij we met elkaar de juiste governance ook bewaken.

De RvT ziet een RvB die zich manifesteert als sterk bestuursteam. Collegiaal en complementair met behoud van voldoende onafhankelijkheid. De (remuneratiecommissie van de) RvT heeft onder andere in de jaargesprekken geconstateerd dat sprake is van een goed samenspel tussen beide bestuurders waarbij zij elkaar goed aanvullen en flexibel omgegaan wordt met taakverdeling, zodat gegeven de situatie ieders competenties optimaal benut worden. Ook onder druk ziet de RvT dat dit stand houdt en verder verstevigd. In de jaargesprekken is al vroegtijdig nagedacht over de bestuurlijke continuïteit. In overleg met de RvB zijn keuzes gemaakt over een zorgvuldig schema van aftreden. Om hiermee voor bestuurlijke continuïteit te zorgen en stabiliteit voor de organisatie. In het kader hiervan heeft Robert

Derksen begin 2025 al vroegtijdig aangekondigd medio 2026 afscheid te willen nemen van Reinier van Arkel. De RvT ziet Robert niet graag gaan, maar er is uiteraard alle begrip voor zijn besluit. Er is veel waardering voor zijn vroegtijdige aankondiging zodat er rust en tijd was om de procedure voor werving van een nieuw lid RvB zorgvuldig voor te bereiden.

De verhouding tussen bestuur en toezicht wordt door beide partijen gewaardeerd en stimulerend gevonden om als RvB daadkrachtig én zorgvuldig leiding te kunnen geven aan de organisatie. De RvT waardeert de transparante wijze waarop ook onder druk het strategisch partnerschap vorm krijgt. Ook is de RvT blij met de ondersteuning die Sander Feuth in deze als bestuurssecretaris verleent en vooral ook met zijn pro-actieve regierol bij de inrichting van de overlegprocessen en governance.

De RvT heeft in 2025 plenair 8 keer vergaderd met de RvB. Dat is meer dan gebruikelijk; vanwege de ontwikkelingen rond Zorgpark Voorburg en de voorbereiding voor werving van de nieuwe bestuurder werden er twee extra bijeenkomsten belegd. Ook hebben twee online-kennissessies plaatsgevonden, waarbij de RvT zich nader heeft verdiept in relevante onderwerpen/thema's en ontwikkelingen en daarbij specifieke kennis en ervaring van eigen leden heeft benut. Vertegenwoordigers vanuit de RvT zijn zoals gebruikelijk aanwezig geweest bij twee overlegbijeenkomsten van zowel de RvB met de Cliëntenraden als de RvB met de Ondernemingsraden van Reinier van Arkel. Via twee zgn. miniatuursessies heeft de RvT werkbezoeken afgelegd aan teams binnen Herlaarhof en Maatschappelijke opvang.

Voorafgaand aan elke RvT-vergadering vergaderden de RvT-commissies. Ook vond een heidag plaats, waarbij dit keer onder meer verdiepend werd gesproken over de ontwikkelingen rond Zorgpark Voorburg met onder andere een gesprek met de community builders.. Tijdens de heidag vond ook de jaarlijkse zelfevaluatie plaats. Conform de governance code zorg vond

deze evaluatie dit keer plaats onder begeleiding van een onafhankelijke extern deskundige. In een open gesprek is aan de hand van verschillende thema's gereflecteerd op onder andere het functioneren van de RvT, de visie op toezicht, het toezicht houden in tijden van zorgtransformatie, toezicht en netwerken en het strategisch partnerschap met de RvB. Ook is gesproken over het thema ervaringsdeskundigheid in het kader van toezicht houden.

Belangrijke gespreksonderwerpen het afgelopen jaar waren onder andere de verdere beweging naar de mentaal gezonde regio, de resultaten van het veranderprogramma Werkgeluk en de start van het veranderprogramma Reinier Digitaal. Ook de ontwikkeling van vastgoed en ICT was in 2025 een belangrijk thema. Daarnaast is aandacht geweest voor innovatie en kwamen in elke vergadering de ontwikkelingen binnen het onderdeel Maatschappelijke Opvang terug. In de mei-vergadering zijn de jaarrekeningen van de Reinier van Arkel groep en de onderdelen goedgekeurd en in december-vergadering de begrotingen en jaarplannen.

Op basis van de jaargesprekken begin 2025 is een bezoldiging voor de bestuurders vastgesteld die in overeenstemming is met de WNT en die volgens de RvT past bij de waardering voor hun functioneren. De bezoldiging voor de RvT is in 2025 vastgesteld op 8% (€ 19.680) voor de leden RvT en 12% (€ 29.520) voor de voorzitter RvT. Hiermee voldoet de RvT aan de NVTZ norm om voor de bezoldiging van de RvT uit te gaan van 80% van de WNT norm.

Auditcommissie Kwaliteit, Veiligheid en P&O

De Auditcommissie Kwaliteit, Veiligheid en P&O is, als vaste commissie van de Raad van Toezicht, in 2025 vijfmaal bijeengekomen. De commissie beoordeelt en adviseert het kwaliteits- en veiligheidsbeleid en de kwaliteit van het personeelsbeleid binnen de context van de vigerende arbeidsrechtelijke wet- en regelgeving. Daarnaast fungeert de commissie ook als klankbord voor de Raad van Bestuur.

In 2025 zijn de volgende thema's aan de orde geweest: kwaliteit van zorg in algemene zin, netwerkzorg en de beweging naar mentaal gezonde regio, stuurinformatie rond kwaliteit, innovatie en digitale mogelijkheden van ICT, bijzonderheden naar aanleiding van bezoeken van de Inspectie en de deelname van Reinier van Arkel aan de pilot 'lerend vermogen', calamiteiten en klachten. Er hebben thema besprekingen plaatsgevonden rond de thema's innovatieprogramma ouderen, ontwikkelingen spoedplein en suïcidepreventie. Tevens zijn periodiek de tertiaal-rapportages (triraps) besproken vanuit de verschillende zorgeenheden. Ook heeft de commissie in 2025 overleg gevoerd met delegaties van de Cliëntenraden van Reinier van Arkel en Maatschappelijke Opvang Den Bosch rond het thema stigma.

Auditcommissie Financiën, ICT en Vastgoed

De Auditcommissie Financiën, ICT en Vastgoed (kortweg ACF) is, als vaste commissie van de Raad van Toezicht, in 2025 zes keer bijeen geweest. Daarnaast waren er meerdere formele en informele overlegmomenten over de ontwikkelingen rond Zorgpark Voorburg. Vast onderdeel op de agenda van de ACF zijn de maandrapportages waarmee de (financiële) bedrijfsvoering en de forecast wordt gemonitord. Verder zijn de volgende onderwerpen in de ACF aan de orde geweest: digitalisering en IT security, treasurybeleid, liquiditeitsbeleid, ontwikkelingen PNIL, toekomstige investeringen en liquiditeitsforecast, ontwikkelingen IZA en de samenwerking met de verschillende bij de organisatie betrokken banken en verzekeraars. Ook zijn de jaarrekeningen 2025 en de kaderbrief, jaaragenda en begroting 2026 besproken. Daarnaast heeft de ACF in het voorjaar en in het najaar overleg met de accountants over respectievelijk het controleplan, de interimrapportage en de accountantsverslagen bij de jaarrekeningen. Tot slot is in elke vergadering aandacht besteed aan het vastgoedbeleid in het algemeen en de ontwikkeling en verkoop van een deel van het Zorgpark Voorburg in het bijzonder. Hierbij is er in de vergaderingen ook overleg geweest met de externe adviseurs op het gebied van fiscaliteit en vastgoedontwikkeling.

Jaarverslaggeving 2025

Stichting Reinier van Arkel

Jaarbeeld 2025

INHOUDSOPGAVE

Pagina

1	Bestuursverslag	3
2	Verslag interne toezichthouder	45
3.1	Jaarrekening 2025	
3.1.1	Balans per 31 december 2025	51
3.1.2	Winst- en verliesrekening over 2025	53
3.1.3	Kasstroomoverzicht over 2025	54
3.1.4	Grondslagen van waardering en resultaatbepaling	55
3.1.5	Toelichting op de balans per 31 december 2025	64
3.1.6	Mutatieoverzicht materiële vaste activa	72
3.1.7	Overzicht langlopende schulden per 31 december 2025	73
3.1.8	Toelichting op de winst- en verliesrekening over 2025	74
3.1.9	Verantwoording Wet Normering Topinkomens	80
3.1.10	Vaststelling en goedkeuring	81
3.2	Overige gegevens	
3.2.1	Statutaire regeling resultaatbestemming	83
3.2.2	Nevenvestigingen	83
3.2.3	Controleverklaring van de onafhankelijke accountant	84
Bijlagen		
Bijlage 1	- Compliance Certificate	86
Bijlage 2	- Specificatie subsidies Ypse	87

3.1 Jaarrekening 2025

3.1.1 BALANS per 31 december 2025

(na resultaatbestemming)

	<u>Ref.</u>	<u>31-dec-25</u>	<u>31-dec-24</u>
		€	€
ACTIVA			
A Vaste activa			
I Materiële vaste activa	1		
1. Bedrijfsgebouwen en -terreinen		44.539.536	43.735.871
2. Machines en installaties		4.393.723	4.791.453
3. Andere vaste bedrijfsmiddelen		2.544.662	1.737.456
4. Vaste bedrijfsmiddelen in uitvoering en vooruitbetaald op materiële vaste activa		3.374.580	4.815.488
Totaal materiële vaste activa		<u>54.852.501</u>	<u>55.080.269</u>
II Financiële vaste activa	2		
1. Deelnemingen in groepsmaatschappijen		4.920	5.111
2. Andere deelnemingen		134.904	11.197
3. Overige vorderingen		0	2.340
Totaal financiële vaste activa		<u>139.824</u>	<u>18.648</u>
B Vlottende activa			
I Voorraden			
1. Gereed product en handelsgoederen		29.367	24.710
Totaal voorraden		<u>29.367</u>	<u>24.710</u>
II Vorderingen	3		
1. Vorderingen op handelsdebiteuren		6.496.299	2.601.366
2. Vorderingen op groepsmaatschappijen		10.000	10.000
3. Vorderingen op participanten en op maatschappijen waarin wordt deelgenomen		354.035	317.000
4. Overige vorderingen		13.840.316	18.242.503
5. Overlopende activa		3.346.489	1.548.024
Totaal vorderingen		<u>24.047.139</u>	<u>22.718.893</u>
III Liquide middelen	4	24.643.920	18.892.497
C Totaal activa		<u>103.712.752</u>	<u>96.735.016</u>

3.1.1 BALANS per 31 december 2025

(na resultaatbestemming)

	Ref.	31-dec-25 €	31-dec-24 €
PASSIVA			
D Eigen vermogen	5		
I Gestort en opgevraagd kapitaal		1.371.068	1.371.068
II Bestemmingsreserves		4.920	5.111
III Bestemmingsfonds		16.283.786	15.325.515
IV Overige reserves		14.625.353	10.568.999
Totaal eigen vermogen		<u>32.285.128</u>	<u>27.270.693</u>
E Voorzieningen	6		
1. Overige		5.712.297	5.650.005
Totaal voorzieningen		<u>5.712.297</u>	<u>5.650.005</u>
F Langlopende schulden (nog voor meer dan een jaar)	7		
1. Schulden aan banken		19.746.109	21.795.953
2. Overige schulden		6.912.808	7.367.091
Totaal langlopende schulden		<u>26.658.917</u>	<u>29.163.044</u>
G Kortlopende schulden (ten hoogste 1 jaar)	8		
1. Schulden aan banken		2.105.999	2.105.999
2. Schulden aan leveranciers en handelskredieten		3.715.240	4.109.412
3. Schulden aan groepsmaatschappijen		1.266.392	651.957
4. Belastingen en premies sociale verzekeringen		6.074.298	5.423.983
5. Schulden ter zake van pensioenen		3.058.910	2.977.619
6. Overige schulden		22.835.570	19.382.304
Totaal kortlopende schulden		<u>39.056.409</u>	<u>34.651.273</u>
H Totaal passiva		<u>103.712.752</u>	<u>96.735.016</u>

3.1.2 WINST- EN VERLIESREKENING over 2025

	Ref.	2025	2024
		€	€
BEDRIJFSOPBRENGSTEN:			
A Baten uit beroeps- of bedrijfsmatige zorgverlening	11		
1 Zorgverzekeringswet		87.173.922	81.360.595
2 Wet langdurige zorg		33.994.640	34.521.426
3 Forensische zorg		6.525.259	5.352.582
4 Beschikbaarheidsbijdrage zorgfuncties		4.611.892	4.258.142
5 Baten uit onderaanneming		4.765.700	4.847.843
6 Overige baten uit beroeps- of bedrijfsmatige zorgverlening		11.384	7.698
		<u>137.082.796</u>	<u>130.348.285</u>
B Opbrengsten Jeugdwet	12	30.908.928	30.110.095
C Andere beroeps- of bedrijfsmatige activiteiten	13	9.874.701	8.139.438
Netto omzet		<u>177.866.425</u>	<u>168.597.818</u>
Overige bedrijfsopbrengsten	14	20.501	55.503
		<u>20.501</u>	<u>55.503</u>
Som der bedrijfsopbrengsten		<u>177.886.926</u>	<u>168.653.320</u>
BEDRIJFSLASTEN:			
Kosten van uitbesteed werk en andere externe kosten	15	11.200.358	11.385.851
Lonen en salarissen	16	92.067.517	87.593.375
Sociale lasten	16	17.101.636	14.387.390
Pensioenlasten	16	9.047.865	8.501.254
Afschrijvingen op immateriële en materiële vaste activa	17	4.824.215	5.117.572
Overige waardevermindering van immateriële en materiële vaste activa	18	20.653	-12.035
Overige bedrijfskosten	19	37.750.019	37.091.534
Som der bedrijfslasten		<u>172.012.263</u>	<u>164.064.941</u>
Andere rentebaten en soortgelijke opbrengsten	20	150.533	45.959
Rentelasten en soortgelijke kosten	20	1.134.278	1.336.801
		<u>983.745</u>	<u>1.290.843</u>
RESULTAAT VOOR BELASTING		<u>4.890.919</u>	<u>3.297.537</u>
Aandeel in winst/ verlies van ondernemingen waarin wordt deelgenomen	20	123.516	-48.255
RESULTAAT BOEKJAAR		<u>5.014.435</u>	<u>3.249.282</u>
RESULTAATBESTEMMING			
<i>Het resultaat is als volgt verdeeld:</i>		2025	2024
		€	€
Toevoeging/onttrekking:			
Reserve Aanvaardbare Kosten		958.271	665.091
Bestemmingsreserve Dymphna B.V.		-191	-181
Algemene reserve		4.056.355	2.584.372
		<u>5.014.435</u>	<u>3.249.282</u>

3.1.3 Kasstroomoverzicht over 2025

	Ref.	2025		2024	
		€	€	€	€
Kasstroom uit operationele activiteiten					
Som der bedrijfsopbrengsten en bedrijfslasten			5.874.663		4.588.380
Aanpassingen voor:					
- afschrijvingen en overige waardeverminderingen	17,18	4.824.215		5.117.572	
- mutaties voorzieningen	6	<u>62.292</u>		<u>1.335.233</u>	
			4.886.507		6.452.805
Veranderingen in werkkapitaal:					
- voorraden		-4.657		-3.643	
- vorderingen	3	-1.328.246		14.040.253	
- kortlopende schulden (excl. schulden aan banken)	8	4.405.134		5.228.013	
			<u>3.072.231</u>		<u>19.264.623</u>
Kasstroom uit bedrijfsoperaties			<u>13.833.402</u>		<u>30.305.807</u>
Ontvangen interest	20	150.533		45.959	
Betaalde interest	20	-1.131.938		-1.322.556	
Aandeel in resultaat	20	<u>125.856</u>		<u>-34.010</u>	
			<u>-855.549</u>		<u>-1.310.608</u>
Totaal kasstroom uit operationele activiteiten			<u>12.977.853</u>		<u>28.995.199</u>
Kasstroom uit investeringsactiviteiten					
Investerings materiële vaste activa	1	-4.617.100		-5.127.885	
Desinvesteringen materiële vaste activa	1	20.653		-12.035	
Verwervingen niet-geconsolideerde deelnemingen en/of samenwerkingsverbanden	2	0		0	
Resultaat- en voorziening deelnemingen	20	<u>-125.856</u>		<u>34.010</u>	
Totaal kasstroom uit investeringsactiviteiten			<u>-4.722.304</u>		<u>-5.105.910</u>
Kasstroom uit financieringsactiviteiten					
Nieuw opgenomen leningen	7	0		0	
Aflossing langlopende schulden	7	<u>-2.504.126</u>		<u>-3.251.142</u>	
Totaal kasstroom uit financieringsactiviteiten			<u>-2.504.126</u>		<u>-3.251.142</u>
Mutatie geldmiddelen			<u>5.751.423</u>		<u>20.638.147</u>
Stand geldmiddelen per 1 januari	4		18.892.497		-1.745.650
Stand geldmiddelen per 31 december	4		<u>24.643.920</u>		<u>18.892.497</u>
Mutatie geldmiddelen			<u>5.751.423</u>		<u>20.638.147</u>

Toelichting:

Het kasstroomoverzicht is opgesteld op basis van de indirecte methode.

3.1.4 GRONDSLAGEN VAN WAARDERING EN RESULTAATBEPALING

3.1.4.1 Algemeen

Algemene gegevens en groepsverhoudingen

Stichting Reinier van Arkel is statutair gevestigd te 's-Hertogenbosch, op het adres Bethaniestraat 2. De activiteiten bestaan voornamelijk uit het aanbieden van gespecialiseerde zorg en diensten op het terrein van de geestelijke gezondheidszorg en daaraan gerelateerde zorgvormen.

Stichting Reinier van Arkel is geregistreerd onder KvK-nummer 41081032.

Stichting Reinier van Arkel maakt deel uit van een groep, waarvan Stichting Reinier van Arkel Groep te 's-Hertogenbosch aan het hoofd staat. De financiële gegevens van Stichting Reinier van Arkel zijn opgenomen in de geconsolideerde jaarrekening van Stichting Reinier van Arkel Groep.

Verslaggevingsperiode

Deze jaarrekening heeft betrekking op het boekjaar 2025, dat is geëindigd op 31 december 2025.

Grondslagen voor het opstellen van de jaarrekening

De jaarrekening is opgesteld in overeenstemming met de *de Regeling openbare jaarverantwoording WMG (RojW)*.

De grondslagen die worden toegepast voor de waardering van activa en passiva en het resultaat zijn gebaseerd op historische kosten, tenzij anders vermeld in de verdere grondslagen.

Baten en lasten worden toegerekend aan het jaar waarop ze betrekking hebben. Winsten worden slechts opgenomen voor zover zij op balansdatum zijn gerealiseerd. Verplichtingen en mogelijke verliezen die hun oorsprong vinden voor het einde van het verslagjaar, worden in acht genomen indien zij voor het opmaken van de jaarrekening bekend zijn geworden.

Continuïteitsveronderstelling

Deze jaarrekening is opgesteld uitgaande van de continuïteitsveronderstelling.

Vergelijking met voorgaand jaar

De grondslagen van waardering en van resultaatbepaling zijn ongewijzigd ten opzichte van voorgaand jaar.

Vergelijkende cijfers

De cijfers voor 2024 zijn, waar nodig, geherrubriceerd om vergelijkbaarheid met 2025 mogelijk te maken.

Verrekenen en salderen

Een actief en post van het vreemd vermogen worden gesaldeerd in de jaarrekening opgenomen uitsluitend indien en voor zover:

- een deugdelijke juridisch instrument beschikbaar is om het actief en de post van het vreemd vermogen gesaldeerd en simultaan af te wikkelen; en
- het stellig voornemen bestaat om het saldo als zodanig of beide posten simultaan af te wikkelen.

Leasing

De instelling kan financiële en operationele leasecontracten afsluiten. Een leaseovereenkomst waarbij de voor- en nadelen verbonden aan het eigendom van het leaseobject geheel of nagenoeg geheel door de lessee worden gedragen, wordt aangemerkt als een financiële lease. Alle andere leaseovereenkomsten classificeren als operationele leases. Bij de leaseclassificatie is de economische realiteit van de transactie bepalend en niet zozeer de juridische vorm. Classificatie van de lease vindt plaats op het tijdstip van het aangaan van de betreffende leaseovereenkomst.

Financiële leases

Als de instelling optreedt als lessee in een financiële lease, wordt het leaseobject (en de daarmee samenhangende schuld) bij de aanvang van de leaseperiode in de balans verwerkt tegen de reële waarde van het leaseobject of, indien deze lager is, tegen de contante waarde van de minimale leasebetalingen. Beide waarden worden bepaald op het tijdstip van het aangaan van de leaseovereenkomst. De toegepaste rentevoet bij de berekening van de contante waarde is de impliciete rentevoet. Indien deze rentevoet praktisch niet te bepalen is, wordt de marginale rentevoet gehanteerd. De initiële directe kosten worden opgenomen in de eerste waardering van het leaseobject. De grondslagen voor de vervolwaardering van het leaseobject zijn beschreven onder het hoofd Materiële vaste activa. Als geen redelijke zekerheid bestaat dat de instelling eigenaar van een leaseobject zal worden aan het einde van de leaseperiode, wordt het object afgeschreven over de kortste termijn van de leaseperiode of de gebruiksduur van het object. De minimale leasebetalingen worden gesplitst in rentelasten en aflossing van de uitstaande leaseverplichting. De rentelasten worden gedurende de leaseperiode zodanig toegerekend aan elke periode dat dit resulteert in een constante periodieke rentevoet over de resterende netto-verplichting met betrekking tot de financiële lease. Voorwaardelijke leasebetalingen worden als last verwerkt in de periode dat aan de voorwaarden tot betaling wordt voldaan.

3.1.4 GRONDSLAGEN VAN WAARDERING EN RESULTAATBEPALING

Leasing (vervolg)

Operationele leases

Als de instelling optreedt als lessee in een operationele lease, wordt het leaseobject niet geactiveerd. Vergoedingen die worden ontvangen als stimulering voor het afsluiten van een overeenkomst worden verwerkt als een vermindering van de leasekosten over de leaseperiode. Leasebetalingen en vergoedingen inzake operationele leases worden lineair over de leaseperiode ten laste respectievelijk ten gunste van de resultatenrekening gebracht, tenzij een andere toerekeningsystematiek meer representatief is voor het patroon van de met het leaseobject te verkrijgen voordelen.

Gebruik van schattingen

De opstelling van de jaarrekening vereist dat het management oordelen vormt en schattingen en veronderstellingen maakt die van invloed zijn op de toepassing van grondslagen en de gerapporteerde waarde van activa en verplichtingen, en van baten en lasten. De daadwerkelijke uitkomsten kunnen afwijken van deze schattingen. De schattingen en onderliggende veronderstellingen worden voortdurend beoordeeld. Herzieningen van schattingen worden opgenomen in de periode waarin de schatting wordt herzien en in toekomstige perioden waarvoor de herziening gevolgen heeft.

De volgende waarderingsgrondslagen zijn naar de mening van het management het meest kritisch voor het weergeven van de financiële positie, en vereisen een aantal schattingen en veronderstellingen:

- nuanceringen i.v.m. omzetonzekerheden;
- voorzieningen dubieuze debiteuren;
- personele voorzieningen;
- overige voorzieningen.

Verbonden rechtspersonen

Van transacties met verbonden partijen is sprake wanneer een relatie bestaat tussen de instelling en een natuurlijk persoon of entiteit die verbonden is met de instelling. Dit betreffen onder meer de relaties tussen de instelling en haar deelnemingen, de aandeelhouders, de bestuurders en de functionarissen op sleutelposities. Onder transacties wordt verstaan een overdracht van middelen, diensten of verplichtingen, ongeacht of er een bedrag in rekening is gebracht.

Alle groepsmaatschappijen evenals de deelnemingen toegelicht onder de toelichting op de financiële vaste activa worden aangemerkt als verbonden partij.

Transacties met verbonden partijen worden opgenomen tegen marktconforme voorwaarden. Indien daarvan wordt afgeweken, worden de aard, omvang en voorwaarden afzonderlijk toegelicht.

De raad van bestuur heeft op basis van de statuten en in lijn met de RojW verslaggevingsregels gekozen om de consolidatie van Stichting Reinier van Arkel plaats te laten vinden in de jaarrekening van de Holding, te weten Stichting Reinier van Arkel Groep. Voor de geconsolideerde jaarrekening verwijzen wij naar de jaarrekening van Stichting Reinier van Arkel Groep.

De stichting heeft de volgende verbonden stichtingen en vennootschappen die niet in de consolidatie van Stichting Reinier van Arkel Groep zijn betrokken:

Stichting Godshuizen te 's-Hertogenbosch (KvK 41081031)

Aanvullende informatie:

Adres: Stichting Godshuizen, Postbus 70058, 5201 DZ, 's-Hertogenbosch

Rechtsvorm: Stichting

Kernactiviteit: Een federatief samenwerkingsverband vormen met de deelnemende stichtingen:

- Jeroen Bosch Ziekenhuis
- Reinier van Arkel groep
- Van Neynseelgroep
- Cello
- Oosterpoort
- Vivent
- Elde groep
- Huisartsen vereniging

Mate van zeggenschap door Stichting Reinier van Arkel Groep: Lid van de Raad van Bestuur is penningmeester van het bestuur van de Stichting Godshuizen.

De jaarrekening van 2025 is nog niet opgemaakt. Ultimo 2024 was het eigen vermogen €2.309.271, waarvan Stichting Reinier van Arkel Groep aanspraak kan maken op €614.266.

3.1.4 GRONDSLAGEN VAN WAARDERING EN RESULTAATBEPALING

Financiële instrumenten

Onder financiële instrumenten worden zowel primaire financiële instrumenten (zoals vorderingen en schulden) als afgeleide financiële instrumenten (derivaten) verstaan.

In de toelichting op de onderscheiden posten van de balans wordt de reële waarde van het betreffende instrument toegelicht als die afwijkt van de boekwaarde. Indien het financiële instrument niet in de balans is opgenomen, wordt de informatie over de reële waarde gegeven in de toelichting onder punt 9.

Primaire financiële instrumenten

Voor de grondslagen van primaire financiële instrumenten wordt verwezen naar de behandeling per balanspost van de 'Grondslagen voor de waardering van activa en passiva.

Afgeleide financiële instrumenten (derivaten)

Deze zijn niet van toepassing bij Stichting Reinier van Arkel.

3.1.4.2 Grondslagen van waardering van activa en passiva

Activa en passiva

Activa en passiva worden tegen verkrijgingsprijs of vervaardigingsprijs opgenomen, tenzij anders vermeld in de verdere grondslagen. Toelichtingen op posten in de balans, resultatenrekening en kasstroomoverzicht zijn in de jaarrekening genummerd.

Een actief wordt in de balans verwerkt wanneer het waarschijnlijk is dat de toekomstige economische voordelen naar de onderneming zullen toevloeien en het actief een kostprijs of een waarde heeft waarvan de omvang betrouwbaar kan worden vastgesteld. Activa die hier niet aan voldoen worden niet in de balans verwerkt, maar worden aangemerkt als niet in de balans opgenomen activa.

Een verplichting wordt in de balans verwerkt wanneer het waarschijnlijk is dat de afwikkeling daarvan gepaard zal gaan met een uitstroom van middelen die economische voordelen in zich bergen en de omvang van het bedrag waartegen de afwikkeling zal plaatsvinden op betrouwbare wijze kan worden vastgesteld. Onder verplichtingen worden mede voorzieningen begrepen. Verplichtingen die hier niet aan voldoen worden niet in de balans opgenomen, maar worden verantwoord als niet in de balans opgenomen verplichtingen.

Een in de balans opgenomen actief of verplichting blijft op de balans opgenomen als een transactie niet leidt tot een belangrijke verandering in de economische realiteit met betrekking tot het actief of de verplichting. Dergelijke transacties geven evenmin aanleiding tot het verantwoorden van resultaten. Bij de beoordeling of er sprake is van een belangrijke verandering in de economische realiteit wordt uitgegaan van de economische voordelen en risico's die zich naar waarschijnlijkheid in de praktijk zullen voordoen, en niet op voordelen en risico's waarvan redelijkerwijze niet te verwachten is dat zij zich voordoen.

Een actief of verplichting wordt niet langer in de balans opgenomen indien een transactie ertoe leidt dat alle of nagenoeg alle rechten op economische voordelen en alle of nagenoeg alle risico's met betrekking tot het actief of de verplichting aan een derde zijn overgedragen. De resultaten van de transactie worden in dat geval direct in de winst-en-verliesrekening opgenomen, rekening houdend met eventuele voorzieningen die dienen te worden getroffen in samenhang met de transactie. Indien de weergave van de economische realiteit ertoe leidt dat het opnemen van activa waarvan de rechtspersoon niet het juridisch eigendom bezit, wordt dit feit vermeld.

De jaarrekening wordt gepresenteerd in euro's, wat ook de functionele valuta is van Stichting Reinier van Arkel.

Materiële vaste activa

De materiële vaste activa worden gewaardeerd tegen verkrijgings- of vervaardigingsprijs onder aftrek van cumulatieve afschrijvingen en cumulatieve bijzondere waardeverminderingen.

De afschrijvingstermijnen van materiële vaste activa zijn gebaseerd op de verwachte economische levensduur van het vast actief.

In het geval dat belangrijkste bestanddelen van een materieel vast actief van elkaar te onderscheiden zijn en verschillen in gebruiksduur of verwacht gebruikspatroon, worden deze bestanddelen afzonderlijk afgeschreven.

In het geval dat de betaling van de kostprijs van een materieel vast actief plaatsvindt op grond van een langere dan normale betalingstermijn, wordt de kostprijs van het actief gebaseerd op de contante waarde van de verplichting.

In het geval dat materiële vaste activa worden verworven in ruil voor een niet-monetair actief, wordt de kostprijs van het materieel vast actief bepaald op basis van de reële waarde voor zover de ruiltransactie leidt tot een wijziging in de economische omstandigheden en de reële waarde van het verworven actief of van het opgegeven actief op betrouwbare wijze kan worden vastgesteld.

3.1.4 GRONDSLAGEN VAN WAARDERING EN RESULTAATBEPALING

Materiële vaste activa (vervolg)

De afschrijvingen worden berekend als een percentage over de verkrijgings- of vervaardigingsprijs volgens de lineaire methode op basis van de verwachte economische levensduur, rekening houdend met de eventuele restwaarde van de individuele activa. Er wordt afgeschreven vanaf het moment dat het actief klaar is voor het beoogde gebruik. Op terreinen en op vaste activa in ontwikkeling en vooruitbetalingen op materiële vaste activa wordt niet afgeschreven.

De volgende afschrijvingspercentages worden hierbij gehanteerd:

- Bedrijfsgebouwen : 0% - 20%.
- Machines en installaties : 5-33%
- Andere vaste bedrijfsmiddelen : 5% - 33%.

Voor zover subsidies of daaraan gelijk te stellen vergoedingen zijn ontvangen als eenmalige bijdrage in de afschrijvingskosten, zijn deze in mindering gebracht op de investeringen.

Groot onderhoud:

Periodiek groot onderhoud wordt volgens de componentenbenadering geactiveerd. Hierbij worden de totale uitgaven toegewezen aan de samenstellende delen.

Financiële vaste activa

De financiële vaste activa worden gewaardeerd tegen reële waarde en vervolgens tegen geamortiseerde kostprijs.

(niet)-geconsolideerde deelnemingen in groepsmaatschappijen en overige deelnemingen waarin invloed van betekenis kan worden uitgeoefend, worden gewaardeerd volgens de nettovermogenswaardemethode. Invloed van betekenis wordt in ieder geval verondersteld aanwezig te zijn bij het kunnen uitbrengen van 20% of meer van de stemrechten. De nettovermogenswaarde wordt berekend volgens de grondslagen die gelden voor deze jaarrekening; voor deelnemingen waarvan onvoldoende gegevens beschikbaar zijn voor aanpassing aan deze grondslagen, wordt uitgegaan van de waarderingsgrondslagen van de desbetreffende deelneming. Indien de waardering van een deelneming volgens de nettovermogenswaarde negatief is, waarbij ook leningen aan deze deelneming worden betrokken (netto-investering), wordt deze op nihil gewaardeerd. Deelnemingen waarop geen invloed van betekenis kan worden uitgeoefend, worden gewaardeerd tegen verkrijgingsprijs. Indien sprake is van een duurzame waardevermindering vindt waardering plaats tegen deze lagere waarde; afwaardering vindt plaats ten laste van de resultatenrekening.

Deelnemingen waarin geen invloed van betekenis wordt uitgeoefend, worden gewaardeerd tegen verkrijgingsprijs of lagere realiseerbare waarde. Indien sprake is van een stellig voornemen tot afstoting vindt waardering plaats tegen de eventuele lagere verwachte verkoopwaarde. Indien de onderneming een actief of een passief overdraagt aan een deelneming die wordt gewaardeerd op verkrijgingsprijs of actuele waarde, wordt de winst of het verlies voortvloeiend uit deze overdracht direct en volledig in de geconsolideerde resultatenrekening verwerkt, tenzij de winst op de overdracht in wezen niet is gerealiseerd.

Financiële vaste activa worden beoordeeld op bijzondere waardeverminderingen wanneer er aanwijzingen zijn dat de boekwaarde mogelijk niet kan worden terugverdiend. Indien dergelijke aanwijzingen aanwezig zijn, wordt de realiseerbare waarde vastgesteld en een eventuele bijzondere waardevermindering in het resultaat verwerkt.

Dividenden worden verantwoord in de periode waarin zij betaalbaar worden gesteld. Rentebaten worden verantwoord in de periode waartoe zij behoren, rekening houdend met de effectieve rentevoet van de desbetreffende post. Eventuele winsten of verliezen worden verantwoord onder de financiële baten en lasten.

Kapitaalbelangen die niet worden aangemerkt als deelneming worden onder de effecten gerubriceerd.

Vaste activa - bijzondere waardeverminderingen

Vaste activa met een lange levensduur worden beoordeeld op bijzondere waardeverminderingen wanneer wijzigingen of omstandigheden zich voordoen die doen vermoeden dat de boekwaarde van een actief niet terugverdiend zal worden. Als dergelijke indicaties aanwezig zijn, wordt de realiseerbare waarde van het actief geschat. De realiseerbare waarde is de hoogste van de bedrijfswaarde en de opbrengstwaarde. De terugverdienmogelijkheid van activa die in gebruik zijn, wordt bepaald door de boekwaarde van een actief te vergelijken met de opbrengstwaarde of de bedrijfswaarde zijnde de geschatte contante waarde van de toekomstige netto kasstromen die het actief naar verwachting zal genereren.

Wanneer de boekwaarde van een actief hoger is dan de geschatte contante waarde van de toekomstige kasstromen, worden bijzondere waardeverminderingen verantwoord voor het verschil tussen de boekwaarde en de realiseerbare waarde.

De opbrengstwaarde is gebaseerd op de geschatte verkoopprijs minus de geschatte kosten welke nodig zijn om de verkoop te realiseren.

3.1.4 GRONDSLAGEN VAN WAARDERING EN RESULTAATBEPALING

Vaste activa - bijzondere waardeverminderingen (vervolg)

Reinier van Arkel heeft de realiseerbare directe opbrengstwaarde bij verkoop en de contante waarde van de toekomstige kasstromen van haar zorgvastgoed benaderd op het niveau van de kasstroomgenererende eenheden, en vergeleken met de boekwaarde van het vastgoed en de overige met de bedrijfsvoering samenhangende activa per 31 december 2025. Daarnaast zijn er geen indicaties of wijzigingen welke aanleiding geven tot een bijzondere waardevermindering. Er is derhalve geen bijzondere waardevermindering verantwoord in de jaarrekening (conform voorgaand boekjaar).

Belangrijke overige veronderstellingen die zijn gehanteerd bij de benadering van de contante waarde van de kasstromen zijn:

- Eén kasstroomgenererende eenheid, namelijk Reinier van Arkel totaal (conform 2024)
- Reële rente percentages conform onderliggende contractuele afspraken met financiers
- Uit de meerjarenbegroting afgeleide kasstromen voor de jaren 2025 tot en met 2029.
- Vervangingsinvesteringen tot het niveau dat noodzakelijk wordt geacht om het betreffende vastgoed tot aan het einde levensduur in gebruik te houden;
- Een WACC van 5,5% (2024: 5,5%), zijnde het gemiddelde van de externe vermogenskosten en het gewenste rendement op het eigen vermogen.

Vervreemding van vaste activa

Voor verkoop beschikbare activa worden gewaardeerd tegen boekwaarde of lagere opbrengstwaarde.

Vorraden

Vorraden zijn gewaardeerd tegen kostprijs. Er is geen sprake van aftrek van een voorziening voor incourantheid.

Verstrekte leningen en overige vorderingen

Verstrekte leningen en overige vorderingen worden gewaardeerd tegen geamortiseerde kostprijs op basis van de effectieverentemethode, verminderd met bijzondere waardeverminderingverliezen.

Langlopende en kortlopende schulden en overige financiële verplichtingen

Langlopende en kortlopende schulden en overige financiële verplichtingen worden na eerste opname gewaardeerd tegen geamortiseerde kostprijs op basis van de effectieverentemethode.

De aflossingsverplichtingen voor het komend jaar van de langlopende schulden worden opgenomen onder kortlopende schulden.

Vorderingen

De eerste waardering van vorderingen is tegen reële waarde, inclusief transactiekosten. De vervolgwaaardering van vorderingen is tegen geamortiseerde kostprijs (indien geen sprake van agio/disagio of transactiekosten dan geamortiseerde kostprijs gelijk aan nominale waarde). Een voorziening wordt getroffen op de vorderingen op grond van verwachte oninbaarheid.

Een vordering uit hoofde van financieringstekorten of een schuld uit hoofde van financieringsoverschotten is het aan het einde van het boekjaar bestaande verschil tussen het wettelijk budget voor aanvaardbare kosten en de ontvangen voorschotten en de in rekening gebrachte vergoedingen voor diensten en verrichtingen ter dekking van het wettelijk budget.

Liquide middelen

Liquide middelen bestaan uit kas, banktegoeden en direct opeisbare deposito's met een looptijd korter dan twaalf maanden. Rekening-courantschulden bij banken zijn opgenomen onder schulden aan kredietinstellingen onder kortlopende schulden. Liquide middelen worden gewaardeerd tegen de nominale waarde.

Liquide middelen die naar verwachting langer dan 12 maanden niet ter beschikking staan van de onderneming, worden gerubriceerd als financiële vaste activa.

Eigen vermogen

Binnen het eigen vermogen wordt onderscheid gemaakt tussen Kapitaal, Algemene en overige reserves, Bestemmingsreserves en Bestemmingsfondsen.

Kapitaal

Onder kapitaal is opgenomen het bij oprichting van de Stichting ingebracht kapitaal.

Bestemmingsreserves

Bestemmingsreserves zijn reserves waaraan door de bevoegde organen van de instelling een beperktere bestedingsmogelijkheid is aangebracht dan op grond van de statuten zou bestaan.

Bestemmingsfondsen

Bestemmingsfondsen zijn reserves waaraan door derden een beperktere bestedingsmogelijkheid is aangebracht dan op grond van de statuten zou bestaan.

3.1.4 GRONDSLAGEN VAN WAARDERING EN RESULTAATBEPALING

Aanwending van bestemmingsreserves en -fondsen

Uitgaven die worden gedekt uit bestemmingsreserves en bestemmingsfondsen worden in de resultatenrekening verantwoord, en via de resultaatbestemming ten laste van de betreffende reserve gebracht.

Wijzigingen in de beperking van de bestemming van reserves welke door de daartoe bevoegde organen of instanties worden aangebracht, worden als overige mutatie binnen het eigen vermogen verwerkt.

Algemene en overige reserves

Onder Algemene en overige reserves is opgenomen dat deel van het eigen vermogen, waarover de bevoegde organen binnen de statutaire doelstellingen van de instelling vrij kunnen beschikken.

Pensioenverplichtingen

De pensioenregeling kwalificeert als bijdrageregeling. De verschuldigde premies worden als last in het resultaat verwerkt. Vooruitbetaalde premies worden als actief gepresenteerd; nog te betalen premies als schuld.

Voorzieningen (algemeen)

Voorzieningen worden gevormd voor in rechte afdwingbare of feitelijke verplichtingen die op de balansdatum bestaan en die het gevolg zijn van een gebeurtenis uit het verleden, waarbij het waarschijnlijk is dat een uitstroom van middelen noodzakelijk is en waarvan de omvang op betrouwbare wijze is te schatten. De voorzieningen worden gewaardeerd tegen contante waarde van de uitgaven die naar verwachting noodzakelijk zijn om de verplichting en verliezen af te wikkelen. De rentemutatie van voorzieningen gewaardeerd tegen contante waarde is verantwoord als interestlast. De gehanteerde disconteringsvoet is 3,0%.

Toekomstige kasstromen worden opgesteld in nominale termen, waarbij rekening wordt gehouden met verwachte loon- en prijsstijgingen voor zover deze relevant zijn voor de betreffende verplichtingen. De gehanteerde disconteringsvoet is eveneens nominaal vastgesteld, zodat consistentie bestaat tussen kasstromen en disconteringsvoet.

Wanneer verplichtingen naar verwachting door een derde zullen worden vergoed, wordt deze vergoeding als een actief in de balans opgenomen indien het waarschijnlijk is dat deze vergoeding zal worden ontvangen bij de afwikkeling van de verplichting.

Voorziening jubileumverplichtingen

De jubileumvoorziening betreft een voorziening voor toekomstige jubileumuitkeringen. De voorziening betreft de contante waarde van de in de toekomst uit te keren jubileumuitkeringen. De berekening is gebaseerd op gedane toezeggingen, blijfkans en leeftijd. De gehanteerde disconteringsvoet bedraagt 3,0% (2024: 3,0%).

Voorziening langdurig zieken

Voor langdurig zieken is een voorziening gevormd op basis van de waarde van de verwachte loonkosten in de eerste twee jaren van de arbeidsongeschiktheid (voor medewerkers die naar verwachting niet zullen terugkeren in het arbeidsproces), voorzover deze na 31 december 2025 vallen, gebaseerd op een staffel gedurende de eerste 2 jaar (100% aanvang jaar één afbouwend naar 75% eind jaar twee). De voorziening is gewaardeerd tegen nominale waarde gezien de beperkte omvang van het tijdseffect.

Voorziening generatieregeling

De generatieregeling zorgt ervoor dat oudere medewerkers minder kunnen werken en op gezonde wijze de AOW-gerechtigde leeftijd kunnen halen. Met ingang van 1 september 2025 is de regeling hernoemd van 'regeling generatiepact' in 'generatieregeling' en (deels) gewijzigd voortgezet. De generatieregeling is van toepassing op medewerkers die op grond van een arbeidsovereenkomst reeds 5 jaar bij RvA werkzaam te zijn en de medewerkers dienen "op het moment van aanvang van deelname" nog maximaal 5 jaar verwijderd te zijn van het bereiken van de AOW-gerechtigde leeftijd. Dit moment is de vroegst mogelijke ingangsdatum. Voor toekomstige uitkeringen wordt een voorziening gevormd. De uitkeringen zijn contant gemaakt tegen 3,0% (2024: 3,0%).

Voorziening nuancering omzet (ZVV)

In de jaarrekening is een voorziening nuancering omzet schadelastjaar 2024 en 2025 opgenomen i.v.m. onduidelijkheid van de nadere uitwerking van contractvoorwaarden en risico's die voortvloeien uit de productieafspraken met financiers en interne controles vanuit Horizontaal Toezicht.

Daarnaast is nog niet de volledige nog te factureren positie afgelopen omdat de productie nog niet volledig gefactureerd en geaccepteerd is door de zorgverzekeraars. De voorziening is gewaardeerd tegen nominale waarde.

Langlopende en kortlopende schulden

Onder de langlopende schulden worden schulden opgenomen met een resterende looptijd van meer dan één jaar. De kortlopende schulden hebben een verwachte looptijd van maximaal één jaar. De schulden worden bij eerste verwerking opgenomen tegen de reële waarde en vervolgens gewaardeerd tegen de geamortiseerde kostprijs. De aflossingsverplichtingen voor het komend jaar van de langlopende schulden worden opgenomen onder kortlopende schulden.

3.1.4 GRONDSLAGEN VAN WAARDERING EN RESULTAATBEPALING

3.1.4.3 Grondslagen van resultaatbepaling

Algemeen

Het resultaat wordt bepaald als het verschil tussen de baten en de lasten over het verslagjaar, met inachtneming van de hiervoor reeds vermelde waarderingsgrondslagen.

Baten worden in de winst- en verliesrekening opgenomen wanneer een vermeerdering van het economisch potentieel, samenhangend met een vermeerdering van een actief of een vermindering van een verlichting, heeft plaatsgevonden, waarvan de omvang betrouwbaar kan worden vastgesteld. Lasten worden verwerkt wanneer een vermindering van het economisch potentieel, samenhangend met een vermindering van een actief of een vermeerdering van een verplichting, heeft plaatsgevonden, waarvan de omvang betrouwbaar kan worden vastgesteld.

Baten worden verantwoord in het jaar waarin de baten zijn gerealiseerd. Lasten worden in aanmerking genomen in het jaar waarin deze voorzienbaar zijn. De overige baten en lasten worden toegerekend aan de verslagperiode waarop deze betrekking hebben.

Baten (waaronder nagekomen budgetaanpassingen) en lasten uit voorgaande jaren die in dit boekjaar zijn geconstateerd, worden aan dit boekjaar toegerekend. In het geval van een geconstateerde fout in voorgaande boekjaren wordt fouterstel toegepast.

Netto-omzet

Onder netto-omzet wordt verstaan de opbrengsten voortvloeiend uit prestatieverplichtingen aangaande beroeps- en bedrijfsmatige zorgverlening.

Opbrengsten uit beroeps- en bedrijfsmatige zorgverlening worden in de resultatenrekening verwerkt wanneer het bedrag van de opbrengsten op betrouwbare wijze kan worden bepaald, het waarschijnlijk is dat de vergoeding met betrekking tot de zorgverlening aan de rechtspersoon zal toevloeien, de mate waarin de dienstverlening op balansdatum is verricht betrouwbaar kan worden bepaald en de reeds gemaakte kosten en de kosten die (mogelijk) nog moeten worden gemaakt om de dienstverlening te voltooien op betrouwbare wijze kunnen worden bepaald.

Opbrengsten uit beroeps- en bedrijfsmatige zorgverlening worden opgenomen naar rato van de mate waarin de prestaties zijn verricht, gebaseerd op de tot balansdatum in het kader van de dienstverlening verrichte prestaties in verhouding tot de totaal te verrichten prestaties. De kostprijs van deze zorgverlening wordt aan dezelfde periode toegerekend.

Voor de Opbrengsten Jeugdwet en de baten uit andere beroeps- of bedrijfsmatige activiteiten geldt tevens dat deze in de winst-en-verliesrekening worden verwerkt wanneer het bedrag van de opbrengsten op betrouwbare wijze kan worden bepaald, de inning van de te ontvangen vergoeding waarschijnlijk is, de mate waarin de dienstverlening op balansdatum is verricht betrouwbaar kan worden bepaald en de reeds gemaakte kosten en de kosten die (mogelijk) nog moeten worden gemaakt om de dienstverlening te voltooien op betrouwbare wijze kunnen worden bepaald.

Overheidssubsidies

Overheidssubsidies worden aanvankelijk in de balans opgenomen als vooruitontvangen baten zodra er redelijke zekerheid bestaat dat zij zullen worden ontvangen en dat de groep zal voldoen aan de daaraan verbonden voorwaarden. Subsidies ter compensatie van door de Stichting gemaakte kosten worden systematisch als opbrengsten in de winst-en-verliesrekening opgenomen in dezelfde periode als die waarin de kosten worden gemaakt. Subsidies ter compensatie van de Stichting voor de kosten van een actief worden systematisch in de winst-en-verliesrekening opgenomen gedurende de gebruiksduur van het actief.

Overige bedrijfskosten

De kosten worden bepaald op historische basis en toegerekend aan het verslagjaar waarop zij betrekking hebben.

Kosten uitbesteed werk

Onder kosten uitbesteed werk en andere externe kosten worden die kosten verantwoord die samenhangen met de inhuur van extern personeel en de inzet van onderaannemers. Kosten uitbesteed werk en andere externe kosten worden toegerekend aan de periode waarop zij betrekking hebben.

Personele kosten

Lonen, salarissen en sociale lasten worden op grond van de arbeidsvoorwaarden verwerkt in de resultatenrekening voorzover ze verschuldigd zijn aan werknemers respectievelijk de belastingautoriteit.

De beloningen van het personeel worden als last in de winst-en-verliesrekening verantwoord in de periode waarin de arbeidsprestatie wordt verricht en, voor zover nog niet uitbetaald, als verplichting op de balans opgenomen. Als de reeds betaalde bedragen de verschuldigde beloningen overtreffen, wordt het meerdere opgenomen als een overlopend actief voor zover er sprake zal zijn van terugbetaling door het personeel of van verrekening met toekomstige betalingen door de instelling.

3.1.4 GRONDSLAGEN VAN WAARDERING EN RESULTAATBEPALING

Personele kosten (vervolg)

Voor de beloningen met opbouw van rechten (sabbatical leave, gratificaties e.d.) worden de verwachte lasten gedurende het dienstverband in aanmerking genomen. Een verwachte vergoeding ten gevolge van gratificaties worden verantwoord indien de verplichting tot betaling van die vergoeding is ontstaan op of vóór balansdatum en een betrouwbare schatting van de verplichtingen kan worden gemaakt. Ontvangen bijdragen voortvloeiend uit levensloopregelingen worden in aanmerking genomen in de periode waarover deze bijdragen zijn verschuldigd. Toevoegingen aan en vrijval van verplichtingen worden ten laste respectievelijk ten gunste van de winst-en-verliesrekening gebracht.

Indien een beloning wordt betaald, waarbij geen rechten worden opgebouwd (bijvoorbeeld doorbetaling in geval van ziekte of arbeidsongeschiktheid) worden de verwachte lasten verantwoord in de periode waarover deze beloning is verschuldigd. Voor op balansdatum bestaande verplichtingen tot het in de toekomst doorbetalen van beloningen (inclusief ontslagvergoedingen) aan personeelsleden die op balansdatum naar verwachting blijvend geheel of gedeeltelijk niet in staat zijn om werkzaamheden te verrichten door ziekte of arbeidsongeschiktheid wordt een voorziening opgenomen. De verantwoorde verplichting betreft de beste schatting van de bedragen die noodzakelijk zijn om de desbetreffende verplichting op balansdatum af te wikkelen. De beste schatting is gebaseerd op contractuele afspraken met personeelsleden (CAO en individuele arbeidsovereenkomsten). Toevoegingen aan en vrijval van verplichtingen worden ten laste respectievelijk ten gunste van de winst-en-verliesrekening gebracht.

Vakantiegeld, vakantie-uren en JUS-rechten

Verplichtingen uit hoofde van vakantiegeld en opgebouwde vakantie-uren worden opgenomen onder de kortlopende verplichtingen tegen nominale waarde. Deze verplichtingen worden opgebouwd naar rato van diensttijd.

Ontslagvergoedingen

Ontslagvergoedingen zijn vergoedingen die worden toegekend in ruil voor de beëindiging van het dienstverband. Een uitkering als gevolg van ontslag wordt als verplichting en als last verwerkt als de onderneming zich aantoonbaar onvoorwaardelijk heeft verbonden tot betaling van een ontslagvergoeding. Als het ontslag onderdeel is van een reorganisatie, worden de kosten van de ontslagvergoeding opgenomen in een reorganisatievergoeding. Van een reorganisatievoorziening is geen sprake in deze jaarrekening. Ontslagvergoedingen worden gewaardeerd met inachtneming van de aard van de vergoeding. Als de ontslagvergoeding een verbetering is van de beloningen na afloop van het dienstverband, vindt waardering plaats volgens dezelfde grondslagen die worden toegepast voor pensioenregelingen. Andere ontslagvergoedingen worden gewaardeerd op basis van de beste schatting van de bedragen die noodzakelijk zijn om de verplichting af te wikkelen.

Pensioenlasten

Stichting Reinier van Arkel heeft voor haar werknemers een toegezegde pensioenregeling. Deze regeling wordt onder het Nederlandse pensioenstelsel gefinancierd door afdrachten aan bedrijfstakpensioenfonds Zorg en Welzijn. Deelname aan Zorg en Welzijn is verplicht gesteld in de collectieve arbeidsovereenkomst waaronder Stichting Reinier van Arkel valt.

De opbouw van de pensioenaanspraken wordt steeds in het betreffende kalenderjaar gefinancierd door middel van (ten minste) kostendekkende premiebetalingen. De pensioenregeling is een middelloon regeling met - voor zowel actieve als inactieve deelnemers (slapers en gepensioneerden) - voorwaardelijke toeslagverlening. De toeslagverlening is afhankelijk van het beleggingsrendement.

De jaarlijkse opbouw van de pensioenaanspraken bedraagt 25,8% van het pensioengevend salaris dat is gebaseerd op het brutoloon minus een franchise ad: € 16.655 (2024 € 15.816). Het pensioengevend salaris is gemaximeerd op € 137.800 (2024: € 137.800). De jaarlijkse premie die voor rekening komt van de werkgever bedraagt 12,9% van het pensioengevend salaris. De hoogte van de premie wordt jaarlijks vastgesteld door het bestuur van het bedrijfstakpensioenfonds op basis van de dekkingsgraad en verwachte rendementen.

De dekkingsgraad van Zorg en Welzijn bedraagt ultimo 2025 volgens opgave van het fonds 126,0%.

Op basis van het uitvoeringsreglement heeft Stichting Reinier van Arkel bij een tekort in het fonds geen verplichting tot het voldoen van aanvullende bijdragen anders dan door hogere toekomstige premies. Stichting Reinier van Arkel heeft daarom alleen de verschuldigde premies tot en met het einde van het boekjaar in de jaarrekening verantwoord.

PFZW is per 1 januari 2026 overgegaan naar het nieuwe pensioenstelsel onder de Wet toekomst pensioenen (Wtp). Onder het nieuwe stelsel is de hoogte van het pensioen van de deelnemers afhankelijk van de ingelegde premies en de door PFZW behaalde beleggingsresultaten. Reinier van Arkel betaald hiervoor pensioenpremies aan PFZW, waarvan de helft door de werkgever en de helft door de werknemer wordt gedragen. De jaarlijkse aanpassing van de pensioenuitkeringen en pensioenvermogens is binnen het nieuwe stelsel afhankelijk van het behaalde rendement en niet langer van de dekkingsgraad van het pensioenfonds. Reinier van Arkel heeft geen verplichting tot het voldoen van aanvullende bijdragen in geval van een tekort bij het pensioenfonds, anders dan het effect van eventuele toekomstige premieverhogingen. Daarom verwerkt Reinier van Arkel uitsluitend de over het boekjaar verschuldigde pensioenpremies als last in de jaarrekening.

3.1.4 GRONDSLAGEN VAN WAARDERING EN RESULTAATBEPALING

Financiële baten en lasten

De financiële baten en lasten betreffen van derden en groepsmaatschappijen ontvangen (te ontvangen) en aan derden en groepsmaatschappijen betaalde (te betalen) interest. Tevens is hieronder opgenomen het aandeel van de stichting in het resultaat van de op nettovermogenswaarde gewaardeerde deelnemingen danwel ontvangen dividenden van deelnemingen waarin geen invloed van betekenis op het zakelijke en financiële beleid wordt uitgeoefend en waardeveranderingen van financiële vaste activa en effecten.

3.1.4.4 Grondslagen voor de opstelling van het kasstroomoverzicht

Het kasstroomoverzicht is opgesteld volgens de indirecte methode. De geldmiddelen in het kasstroomoverzicht bestaan uit de liquide middelen en de onmiddellijk opeisbare beleggingen die zonder beperkingen en zonder materieel risico op waardeverminderingen kunnen worden omgezet in geldmiddelen. De mutatie van deze geldmiddelen wordt afzonderlijk toegelicht in de aansluiting tussen de geldmiddelen volgens de balans en het kasstroomoverzicht.

Het kasstroomoverzicht onderscheidt drie soorten kasstromen:

- kasstromen uit operationele activiteiten;
- kasstromen uit investeringsactiviteiten;
- kasstromen uit financieringsactiviteiten.

Ontvangsten en uitgaven uit hoofde van interest, ontvangen dividenden en winstbelastingen zijn opgenomen onder de kasstroom uit operationele activiteiten, tenzij anders vermeld. Bijzondere posten en kasstromen die van uitzonderlijke omvang zijn of een uitzonderlijk karakter hebben, worden afzonderlijk toegelicht voor een goed begrip van het kasstroomoverzicht.

De verkrijgingsprijs van verworven groepsmaatschappijen is als kasstroom uit investeringsactiviteiten opgenomen voor zover betaling in geld heeft plaatsgevonden. De in de overgenomen groepsmaatschappij aanwezige geldmiddelen zijn in mindering gebracht op de aankoopprijs.

Transacties waarbij geen uitwisseling van kasmiddelen plaatsvindt, zoals de verwerking van financiële leasing bij eerste opname, zijn niet in het kasstroomoverzicht opgenomen. De betaling van leasetermijnen wordt gesplitst: het gedeelte dat betrekking heeft op de aflossing van de leaseverplichting wordt verantwoord onder de kasstromen uit financieringsactiviteiten, terwijl het gedeelte dat betrekking heeft op interest wordt verantwoord onder de kasstromen uit operationele activiteiten.

Kasstromen uit financieringsactiviteiten hebben uitsluitend betrekking op transacties die leiden tot mutaties in de omvang en samenstelling van het eigen vermogen en de rentedragende verplichtingen.

3.1.4.5 Grondslagen voor gebeurtenissen na balansdatum

Gebeurtenissen die nadere informatie geven over de feitelijke situatie per balansdatum en die blijken tot aan de datum van het opmaken van de jaarrekening worden verwerkt in de jaarrekening.

Gebeurtenissen die geen nadere informatie geven over de feitelijke situatie per balansdatum worden niet in de jaarrekening verwerkt. Als dergelijke gebeurtenissen van belang zijn voor de oordeelsvorming van de gebruikers van de jaarrekening, worden de aard en de geschatte financiële gevolgen ervan toegelicht in de jaarrekening.

3.1.4.6 Waarderingsgrondslagen WNT

Voor de uitvoering van de Wet normering topinkomens (WNT) heeft de instelling zich gehouden aan de wet- en regelgeving inzake de WNT, waaronder de instellingsspecifieke (sectorale) regels.

3.1.5 TOELICHTING OP DE BALANS PER 31 DECEMBER 2025

ACTIVA

1. Materiële vaste activa

Het verloop van de materiële activa in het verslagjaar is als volgt weer te geven:

	<u>2025</u>	<u>2024</u>
	€	€
Boekwaarde per 1 januari	55.080.269	55.057.831
Bij: investeringen	4.617.100	5.127.885
Af: afschrijvingen	4.824.215	5.117.572
Af: terugname geheel afgeschreven activa	0	0
Af: desinvesteringen	20.653	-12.125
Boekwaarde per 31 december	<u><u>54.852.501</u></u>	<u><u>55.080.269</u></u>

Toelichting:

In 2025 is € 4.438.964 aan uitgaven verwerkt in de boekwaarde van materiële vaste activa in uitvoering.

Voor een nadere specificatie van het verloop van de materiële vaste activa per activagroep wordt verwezen naar het mutatieoverzicht onder 3.1.6.

Onder de materiële vaste activa in uitvoering per 31-12-2024 zijn 2024: € 83.311 in 2025 niet geactiveerd maar in de kosten verantwoord. Onder materiële vaste activa zijn activa opgenomen voor een bedrag van € 7.367.091 (2024: € 7.972.802) waarvan de beschikbaarheid berust op een beperkt genotsrecht zijnde financial lease. Dit betreft de vleugel voor het Centrum voor Ouderen en Ziekenhuispsychiatrie binnen het Jeroen Bosch Ziekenhuis te 's-Hertogenbosch. Voor meer informatie omtrent de financial lease zie de sectie langlopende. Reinier van Arkel heeft in november 2025 een verkoopovereenkomst met AM B.V. getekend betreffende de verkoop van gedeelten van de grond van Park Voorburg te Vught. De levering zal in percelen plaatsvinden in 2028, 2029, 2030 en 2031.

2. Financiële vaste activa

De specificatie is als volgt:

	<u>31-dec-25</u>	<u>31-dec-24</u>
	€	€
1. Deelnemingen in groepsmaatschappijen	4.920	5.111
2. Andere deelnemingen	134.904	11.197
3. Overige vorderingen: disagio op langlopende leningen	0	2.340
Totaal financiële vaste activa	<u><u>139.824</u></u>	<u><u>18.648</u></u>

Het verloop van de financiële vaste activa is als volgt:

	€	€
Boekwaarde per 1 januari	18.648	81.148
Resultaat deelnemingen	123.516	-48.255
Ontvangen dividend	0	0
Aflossing leningen	0	0
Amortisatie (dis)agio	-2.340	-14.245
Boekwaarde per 31 december	<u><u>139.824</u></u>	<u><u>18.648</u></u>

Toelichting op belangen in andere rechtspersonen of vennootschappen:

Naam en rechtsvorm en woonplaats rechtspersoon	Kernactiviteit	Verschaft kapitaal	Kapitaalbe- lang (in %)	Eigen vermogen	Resultaat
				€	€
Rechtstreekse kapitaalbelangen >= 20%:					
Dymphna B.V. te 's-Hertogenbosch	Het houden van kapitaalbelangen in commerciële zorginstellingen	N.v.t.	100%	4.920	-191

3.1.5 TOELICHTING OP DE BALANS PER 31 DECEMBER 2025

Stichting Reinier van Arkel

2. Financiële vaste activa (vervolg)

Zeggenschapsbelangen:		Verschaft kapitaal	Kapitaalbe- lang (in %)	Eigen vermogen	Resultaat
Centramed U.A. te Zoetermeer	Verzekert zorginstellingen voor het risico van medische aansprakelijkheid en afwikkeling van schadeclaims uit handen.	1.000	<20%	87.846	33.707
Volledig aansprakelijk vennoot van VoF of CV:					
VOF Woonvoorziening Den Bosch	Woonvoorziening	-	50%	809.350	180.000

Toelichting:

De VoF Woonvoorziening Den Bosch is een Woonvoorziening waarin Reinier van Arkel en Novadic-Kentron een 50% / 50% verdeling van het resultaat hanteren. Over 2025 heeft de VoF een ingeschat resultaat van €180.000, waarvoor Reinier van Arkel 50% toekomt. Het eigen vermogen in de VoF komt voor het overgrote gedeelte toe aan Novadic-Kentron, de winsten tot en met 2024 toekomend aan Reinier van Arkel zijn reeds uitgekeerd.

3. Vorderingen

De specificatie is als volgt:

	31-dec-25	31-dec-24
	€	€
1. Vorderingen op handelsdebiteuren	6.496.299	2.601.366
2. Vorderingen op groepsmaatschappijen	10.000	10.000
3. Vorderingen op participanten en op maatschappijen waarin wordt deelgenomen	354.035	317.000
4. Overige vorderingen		
Vorderingen uit hoogte van financieringstekort (Wlz)	0	707.945
Nog te factureren omzet ZVW-zorgproducten	8.263.479	14.319.918
Nog te factureren omzet gemeenten Jeugdwet	3.120.120	2.370.334
Nog te factureren omzet gemeenten Wmo	437.212	306.323
Nog te factureren omzet Forensische zorg	621.523	478.350
Nog te ontvangen transformatiegelden	1.393.411	0
Overige vorderingen	4.570	59.633
	13.840.316	18.242.503
5. Overlopende activa		
Nog te ontvangen overige opbrengsten	1.663.961	505.846
Vooruitbetaalde bedragen	1.682.529	1.042.178
	3.346.489	1.548.024
Totaal vorderingen	24.047.139	22.718.893

Toelichting:

De voorziening die in aftrek op de vorderingen op handelsdebiteuren is gebracht, bedraagt € 50.000 (2024: €233.208).

Algeheel is een verschuiving zichtbaar van nog te factureren ZVW-producten naar de vorderingen op handeldebiteuren en liquide middelen. Deze verschuiving wordt veroorzaakt door een verder verbeterde en versneld verlopen declaratiestroom binnen de ZVW-financiering.

In 2024 heeft Reinier van Arkel vorderingen uit hoogte van financieringstekort (Wlz) in 2025 is er sprake van schulden uit hoogte van financieringsvoorschot (Wlz).

Vorderingen op groepsmaatschappijen betreffen een direct opeisbare rekening-courantverhouding zonder overeengekomen rente, aflossingsschema of zekerheden. De voorwaarden zijn niet schriftelijk vastgelegd, maar worden geacht niet wezenlijk af te wijken van marktconforme voorwaarden

Vanuit het Integraal Zorgakkoord ontvangt Reinier van Arkel middelen ter ondersteuning van passende zorg en ter versterking van regionale samenwerking. De nog te ontvangen transformatiegelden hebben grotendeels betrekking op verslagjaar 2024.

De vorderingen op participanten en op maatschappijen waarin wordt deelgenomen betreft een vordering met een looptijd > 1 jaar. De andere vorderingen hebben een looptijd < 1 jaar.

3.1.5 TOELICHTING OP DE BALANS PER 31 DECEMBER 2025

Stichting Reinier van Arkel

4. Liquide middelen

De specificatie is als volgt:

	<u>31-dec-25</u>	<u>31-dec-24</u>
	€	€
1. Bankrekeningen	24.625.123	18.871.740
2. Kassen	18.797	20.757
Totaal liquide middelen	<u>24.643.920</u>	<u>18.892.497</u>

Toelichting:

De liquide middelen zijn hoger dan eergaans jaar. Dit is met name te danken aan het positieve resultaat in 2025.

De liquide middelen staan ter vrije beschikking aan de organisatie.

PASSIVA

5. Eigen vermogen

Het eigen vermogen bestaat uit de volgende componenten:

	<u>31-dec-25</u>	<u>31-dec-24</u>
	€	€
I Gestort en opgevraagd kapitaal	1.371.068	1.371.068
II Bestemmingsreserves	4.920	5.111
III Bestemmingsfondsen	16.283.786	15.325.515
IV Overige reserves	14.625.353	10.568.999
	<u>32.285.128</u>	<u>27.270.693</u>

Het verloop 2025 is als volgt weer te geven:

	<u>Saldo per</u>	<u>Resultaat-</u>	<u>Overige</u>	<u>Saldo per</u>
	<u>1-jan-25</u>	<u>bestemming</u>	<u>mutaties</u>	<u>31-dec-25</u>
	€	€	€	€
Kapitaal	1.371.068,24	0	0	1.371.068
Bestemmingsreserve Dymphna B.V.	5.111,18	-191	0	4.920
Reserve aanvaardbare kosten	15.325.515,24	958.271	0	16.283.786
Algemene reserve	10.568.998,53	4.056.355	0	14.625.353
Totaal kapitaal	<u>27.270.693</u>	<u>5.014.435</u>	<u>0</u>	<u>32.285.128</u>

Het verloop 2024 is als volgt weer te geven:

	<u>Saldo per</u>	<u>Resultaat-</u>	<u>Overige</u>	<u>Saldo per</u>
	<u>1-jan-24</u>	<u>bestemming</u>	<u>mutaties</u>	<u>31-dec-24</u>
	€	€	€	€
Kapitaal	1.371.068	0	0	1.371.068
Bestemmingsreserve Dymphna B.V.	5.292	-181	0	5.111
Reserve aanvaardbare kosten	14.660.424	665.091	0	15.325.515
Algemene reserve	7.984.627	2.584.372	0	10.568.999
Totaal kapitaal	<u>24.021.411</u>	<u>3.249.282</u>	<u>0</u>	<u>27.270.693</u>

Toelichting:

De resultaatbestemming ten behoeve van de reserve aanvaardbare kosten is naar rato de opbrengsten WLZ ten opzichte van de totale bedrijfsopbrengsten. Het resterende gedeelte van het resultaat is toegevoegd aan de Algemene Reserve.

3.1.5 TOELICHTING OP DE BALANS PER 31 DECEMBER 2025

Stichting Reinier van Arkel

6 Voorzieningen

Het verloop is als volgt weer te geven:	Saldo per 1-jan-25	Dotatie	Onttrekking	Vrijval	Saldo per 31-dec-25
	€	€	€	€	€
1. overige:					
Voorziening jubileumverplichtingen	910.711	734.595	133.760	0	1.511.547
Voorziening langdurig zieken	1.391.746	147.907	186.657	0	1.352.996
Voorziening nuancering omzet	3.032.566	370.000	1.660.323	19.600	1.722.643
Voorziening generatiebeleid	314.982	882.590	72.460	0	1.125.112
Totaal voorzieningen	<u>5.650.005</u>	<u>2.135.092</u>	<u>2.053.200</u>	<u>19.600</u>	<u>5.712.297</u>

Toelichting in welke mate (het totaal van) de voorzieningen als langlopend moeten worden beschouwd:

	31-dec-25
	€
Kortlopend deel van de voorzieningen (< 1 jr.)	3.492.618
Langlopend deel van de voorzieningen (> 1 jr.)	1.822.277
hiervan > 5 jaar	397.401

Toelichting per categorie voorziening:

De voorziening langdurig zieken is evenals voorgaande jaren bepaald op basis van het actuele personeelsbestand per jaareinde en de wetgeving inzake ziekten.

De voorziening jubileumverplichtingen is evenals voorgaande jaren bepaald op basis van het actuele personeelsbestand per jaareinde, de duur van de arbeidscontracten en bijbehorende opgebouwde rechten. De gehanteerde disconteringsvoet is 3,0%.

De voorziening nuancering omzet heeft betrekking op 1) rechtmatigheidscontroles en 2) onzekerheid van de afloop van de Nog te factureren positie / afkeur door zorgverzekeraars over 2024 en 2025. De definitief vastgestelde bedragen met betrekking tot de boekjaren 2023, 2024 en 2025 die per balansdatum nog niet zijn gefactureerd en/of betaald, zijn onttrokken van de voorzieningen en opgenomen bij de kortlopende schulden.

De voorziening generatieregeling ziet toe op niet te verrichten arbeidsprestaties voor medewerkers welke zijn toegetreden tot het generatiepact vanuit de Cao GGZ. De gehanteerde disconteringsvoet is 3,0%.

7 Langlopende schulden (nog voor meer dan een jaar)

De specificatie is als volgt:

	31-dec-25	31-dec-24
	€	€
Schulden aan banken	19.746.109	21.795.953
Schuld Financial Lease JBZ	6.912.808	7.367.091
Totaal langlopende schulden (nog voor meer dan een jaar)	<u>26.658.917</u>	<u>29.163.044</u>

Het verloop is als volgt weer te geven:

	2025	2024
	€	€
<u>Schulden aan banken</u>		
Stand per 1 januari	23.901.951	26.698.811
Bij: nieuwe leningen	0	0
Af: aflossingen	2.049.843	2.796.859
Stand per 31 december	<u>21.852.108</u>	<u>23.901.951</u>
Af: aflossingsverplichting komend boekjaar	2.105.999	2.105.999
Stand langlopende schulden per 31 december	<u>19.746.109</u>	<u>21.795.953</u>

3.1.5 TOELICHTING OP DE BALANS PER 31 DECEMBER 2025

Stichting Reinier van Arkel

Financial Lease Jeroen Bosch Ziekenhuis

Stand per 1 januari	7.821.374	8.275.657
Bij: nieuwe financial lease overeenkomsten	0	0
Af: aflossingen	454.283	454.283
Stand per 31 december	<u>7.367.091</u>	<u>7.821.374</u>
Af: aflossingsverplichting komend boekjaar	454.283	454.283
Stand financial lease verplichtingen per 31 december	<u>6.912.808</u>	<u>7.367.091</u>

7 Langlopende schulden (nog voor meer dan een jaar) (vervolg)

Toelichting in welke mate (het totaal van) de langlopende schulden als langlopend moeten worden beschouwd:

	<u>31-dec-25</u>	<u>31-dec-24</u>
	€	€
Kortlopend deel van de langlopende schulden (< 1 jr.), aflossingsverplichtingen	2.560.282	2.560.282
Langlopend deel van de langlopende schulden (> 1 jr.) (balanspost)	26.658.917	29.163.044
hiervan > 5 jaar	14.030.100	15.668.017

Voor een nadere toelichting op de langlopende schulden wordt verwezen naar de bijlage overzicht langlopende schulden. De aflossingsverplichtingen komend boekjaar zijn verantwoord onder de kortlopende schulden.

Toelichting:

De Financial lease betreft het langlopende contract m.b.t. het gebruik van het COZ (Centrum voor Ouderen- en Ziekenhuis psychiatrie) in het Jeroen Bosch Ziekenhuis.

- het contract is in 2011 aangegaan voor een looptijd van 40 jaar (t/m 2051);
- rente betreft 5,3%.

8 Kortlopende schulden (ten hoogste 1 jaar)

De specificatie overige schulden is als volgt:

	<u>31-dec-25</u>	<u>31-dec-24</u>
	€	€
1. Schulden aan banken:		
aflossingsverplichtingen komend boekjaar langlopende leningen	2.105.999	2.105.999
2. Schulden aan leveranciers en handelskredieten	3.715.240	4.109.412
3. Schulden aan groepsmaatschappijen	1.266.392	651.957
4. Belastingen en premies sociale verzekeringen	6.074.298	5.423.983
5. Schulden ter zake van pensioenen	3.058.910	2.977.619
6. Overige schulden:		
Aflossingen komend jaar Financial Lease JBZ	454.283	454.283
Schuld inzake Jeugdwet	421.530	0
Schulden aan zorgverzekeraars	1.616.706	0
Schulden uit hoogte van financieringsoverschot (Wlz)	205.468	0
Nog te betalen salarissen	724.526	433.909
Verschuldigd vakantiegeld	4.399.653	3.739.886
Verschuldigde vakantiedagen en JUS	2.718.193	2.513.976
Verplichtingen levensfasebudget (LFB)	7.569.394	7.385.972
Overige schulden	339.789	391.901
Nog te betalen overige kosten	2.747.200	3.124.866
Vooruitontvangen opbrengsten	1.638.828	1.337.513
Totaal overige schulden	<u>39.056.409</u>	<u>34.651.274</u>

3.1.5 TOELICHTING OP DE BALANS PER 31 DECEMBER 2025

Stichting Reinier van Arkel

8 Kortlopende schulden (ten hoogste 1 jaar) (vervolg)

Toelichting:

De verplichtingen inzake levensfasebudget en vakantiedagen zijn gestegen als gevolg van de CAO stijgingen in 2025. Schulden aan groepsmaatschappijen betreffen een direct opeisbare rekening-courantverhouding zonder overeengekomen rente, aflossingsschema of zekerheden. De voorwaarden zijn niet schriftelijk vastgelegd, maar worden geacht niet wezenlijk af te wijken van marktconforme voorwaarden

Onder de kortlopende schulden is een schuld uit hoofde van het financieringsverschil WLZ opgenomen ter grootte van €205.468 (2024: vordering €707.945) dat als volgt is te specificeren:

Nog in tarieven te verrekenen financieringstekort/-overschot	2025	2024	Totaal
Saldo per 1 januari	0	707.945	707.945
Bij: financieringsverschil boekjaar	-248.683	0	-248.683
Bij: correcties voorgaande jaren	0	38.832	38.832
Af: betalingen/ontvangsten	0	-746.777	-746.777
Saldo per 31 december	<u>-248.683</u>	<u>-0</u>	<u>-248.683</u>
Stadium van vaststelling (*)	a	c	
Waarvan gepresenteerd als:			
- vorderingen uit hoofde van financieringstekort			
- schulden uit hoofde van financieringsoverschot	<u>-248.683</u>		

a = interne berekening

b = overeenstemming met zorgkantoor

c = definitieve vaststelling Nederlandse Zorgautoriteit (NZa)

	2025	2024
Wettelijk budget voor aanvaardbare kosten	36.085.975	36.319.112
Af: Vergoedingen ter dekking van wettelijk budget	36.334.658	35.611.167
Financieringstekort / overschot	<u>-248.683</u>	<u>707.945</u>

Toelichting:

Het wettelijk budget voor aanvaardbare kosten betreft de omzet van Stichting Reinier van Arkel (Omzet Wlz = €33.994.640) inclusief de omzet van zustermaatschappij Stichting Maatschappelijke Opvang 's-Hertogenbosch (€1.332.876) en deelneming VOF Woonvoorziening Den Bosch (€827.734). Voor beide entiteiten ontvangt Stichting Reinier van Arkel de voorschotten en deze zijn door te storten of reeds doorgestort aan beide entiteiten.

9. Financiële instrumenten

Algemeen

De instelling maakt in de normale bedrijfsuitoefening gebruik van uiteenlopende financiële instrumenten die de instelling blootstellen aan markt- en/of kredietrisico's. Deze betreffen financiële instrumenten die in de balans zijn opgenomen.

De instelling handelt niet in financiële derivaten en heeft procedures en gedragslijnen om de omvang van het kredietrisico bij elke tegenpartij of markt te beperken. Bij het niet nakomen door een tegenpartij van aan de instellingen verschuldigde betalingen blijven eventuele daaruit voortvloeiende verliezen beperkt tot de marktwaarde van de desbetreffende instrumenten. De contractwaarde of fictieve hoofdsommen van de financiële instrumenten zijn slechts een indicatie van de mate waarin van dergelijke financiële instrumenten gebruik wordt gemaakt en niet van het bedrag van de krediet- of marktrisico's.

Kredietrisico

Het kredietrisico is de laatste jaren toegenomen. Hadden we voorheen te maken met een viertal grote verzekeraars die voor een groot gedeelte voor de inkomsten zorgden, hebben we nu te maken met veel verschillende afnemers zoals verzekeraars en diverse gemeenten. Het kredietrisico is hierdoor toegenomen en heeft invloed op de liquiditeitspositie van Reinier van Arkel. Wij adresseren dit in onze voorziening dubieuze debiteuren.

3.1.5 TOELICHTING OP DE BALANS PER 31 DECEMBER 2025

Stichting Reinier van Arkel

9. Financiële instrumenten (vervolg)

Renterisico en kasstroomrisico

Het renterisico is beperkt tot eventuele veranderingen in de marktwaarde van opgenomen en uitgegeven leningen. Bij deze leningen is sprake van een vast rentepercentage over de gehele looptijd. De leningen worden aangehouden tot het einde van de looptijd. De instelling heeft derhalve als beleid om geen afgeleide financiële instrumenten te gebruiken om (tussentijdse) rentefluctuaties te beheersen.

Reële waarde

De reële waarde van de meeste in de balans verantwoorde financiële instrumenten, waaronder vorderingen, liquide middelen en kortlopende schulden, benadert de boekwaarde ervan. De reële waarde van de overige in de balans verantwoorde financiële instrumenten wijkt niet materieel af van de boekwaarde.

10. Niet in de balans opgenomen verplichtingen en niet in de balans opgenomen activa

Algemeen**(Meerjarige) financiële verplichtingen**

De instelling heeft de volgende meerjarige verplichtingen uit hoofde van lopende leasecontracten, huur en overeenkomsten.

	betaalbaar binnen 1 jaar	betaalbaar 1-5 jaar	betaalbaar na 5 jaar	Totaal per 31-12-2025
	€	€	€	€
Huur	1.420.349	1.398.838	0	2.819.187
Operationele lease (auto's)	193.446	249.646	0	443.092
Totaal meerjarige verplichtingen	<u>1.613.795</u>	<u>1.648.484</u>	<u>0</u>	<u>3.262.279</u>

Onzekerheden opbrengstverantwoording

Als gevolg van materiële nacontroles door zorgkantoren, zorgverzekeraars en gemeenten op de gedeclareerde zorgprestaties kunnen correcties noodzakelijk zijn op de gedeclareerde productie. De effecten van eventuele materiële nacontroles zijn vooralsnog onzeker en inzake de Zvw gedeeltelijk voorzien in de voorziening omzetsuancering Zvw.

Gestelde zekerheden op rekening-courant bankrekeningen Rabobank

Tegenover de door de banken verstrekte kredietfaciliteit tot een maximum van 8,5 miljoen euro en de hypothecaire leningen zijn als zekerheden verstrekt:

- Solvabiliteitsratio > 20%,
- Debt Service Coverage ratio > 1,3
- Verpanding Inventaris, vorderingen op derden en voorraden
- Negatieve pledge clause
- Pari passu clause;
- Stelselwijzigingsclause
- Cross default clause;
- No further indebtedness clause
- Material Adverse Change clause
- bankhypothec (bedrijfspand, overig)
- bankhypothec (bedrijfspand, overig kantoor)
- non-dividend verklaring
- Hypotheekinschrijving € 70 mln. op Zorgpark Vught. Deze hypotheek is gesteld ten behoeve van Rabobank 's- Hertogenbosch, BNG en het WaarborgFonds voor de Zorgsector (WFZ).
- Reinier van Arkel voldoet aan de vereisten ratio's, zie bijlage 1 van de jaarrekening.

3.1.5 TOELICHTING OP DE BALANS PER 31 DECEMBER 2025

Stichting Reinier van Arkel

10. Niet in de balans opgenomen verplichtingen en niet in de balans opgenomen activa (vervolg)

Gestelde zekerheden op rekening-courant bankrekeningen BNG

Tegenover de door de banken verstrekte hypothecaire leningen zijn als zekerheden verstrekt:

- Solvabiliteitsratio > 20%,
- Debt Service Coverage ratio > 1,3
- Hypotheekinschrijving € 70 mln. op Zorgpark Vught. Deze hypotheek is gesteld ten behoeve van Rabobank 's-Hertogenbosch, BNG en het WaarborgFonds voor de Zorgsector (WFZ).
- kredietfaciliteit voor de opname van een lening tot maximaal € 11,5 miljoen.
- Reinier van Arkel voldoet aan de vereisten ratio's, zie bijlage 1 van de jaarrekening.

Obligo Stichting Waarborgfonds Zorgsector (WfZ)

De Reinier van Arkel groep is met ingang van 30 juli 2003 onder deelnemernummer D0224 ingeschreven bij het WfZ. Over het restant van de schulden van de bij de Stichting WfZ geborgde leningen, zijnde € 11.256.697 per 31 december 2025, is de Reinier van Arkel groep een obligo verschuldigd van 3%, ofwel € 337.701 in de vorm van een achtergestelde lening. Door dit obligo zijn de waarborgfondsdeelnemers mederisicodragend en kunnen hierop aangesproken worden, indien de Stichting WfZ op haar garantieverplichtingen wordt aangesproken en het WfZ vermogen onvoldoende is om hieraan te kunnen voldoen.

Fiscale eenheid

Reinier van Arkel maakt onderdeel uit van een fiscale eenheid omzetbelasting met de Stichting Maatschappelijke Opvang en Stichting Reinier van Arkel Groep en is uit dien hoofde hoofdelijk aansprakelijk voor de schulden van de fiscale eenheid.

Verplichtingen uit hoofde van het macrobeheersinstrument

Bij het opstellen van de jaarrekening bestaat nog geen inzicht in realisatie van het mbi-omzetplafond over 2025. Reinier van Arkel is niet in staat een betrouwbare inschatting te maken van de uit het macrobeheersinstrument voortkomende verplichting en deze te kwantificeren. Als gevolg daarvan is deze verplichting niet tot uitdrukking gebracht in de balans van de stichting per 31 december 2025.

3.1.6 MUTATIEOVERZICHT MATERIËLE VASTE ACTIVA

	Bedrijfs- gebouwen en terreinen	Machines en installaties	Andere vaste bedrijfs- middelen, technische en administratieve uitrusting	Materiële vaste bedrijfsactiva in uitvoering en voortuitbetalingen op materiële vaste activa	Totaal
	€	€	€	€	€
Stand per 1 januari 2025					
- aanschafwaarde	103.742.061	13.042.156	11.284.520	4.815.489	132.884.226
- cumulatieve herwaarderingen	2.853.165	255.951	0	0	3.109.116
- cumulatieve afschrijvingen	57.153.025	7.994.752	9.547.064	0	74.694.841
Boekwaarde per 1 januari 2025	<u>43.735.871</u>	<u>4.791.453</u>	<u>1.737.456</u>	<u>4.815.489</u>	<u>55.080.269</u>
Mutaties in het boekjaar					
- investeringen	61.201	81.153	35.782	4.438.964	4.617.100
- afschrijvingen	2.975.392	939.138	909.685	-	4.824.215
- herrubricering OHW naar investeringen	3.779.056	541.408	1.716.892	-6.037.356	0
- bijzondere waardeverminderingen	0	0	0	0	0
- terugname bijz. waardeverminderingen	0	0	0	0	0
<i>- terugname geheel afgeschreven activa</i>					
aanschafwaarde	0	0	0	0	0
cumulatieve herwaarderingen	0	0	0	0	0
cumulatieve afschrijvingen	0	0	0	0	0
per saldo	0	0	0	0	0
<i>- desinvesteringen</i>					
aanschafwaarde	0	0	26.738	0	26.738
cumulatieve herwaarderingen	0	0	0	0	0
cumulatieve afschrijvingen	0	0	6.085	0	6.085
per saldo	0	0	20.653	0	20.653
Mutaties in boekwaarde (per saldo)	<u>864.866</u>	<u>-316.578</u>	<u>822.336</u>	<u>-1.598.392</u>	<u>803.665</u>
Stand per 31 december 2025					
- aanschafwaarde	107.582.318	13.664.717	13.010.456	3.217.097	137.474.588
- cumulatieve herwaarderingen	2.853.165	255.951	0	0	3.109.116
- cumulatieve afschrijvingen	60.128.417	8.933.890	10.450.664	0	79.512.971
Boekwaarde per 31 december 2025	<u>44.600.736</u>	<u>4.474.876</u>	<u>2.559.792</u>	<u>3.217.097</u>	<u>54.852.501</u>
<i>Afschrijvingspercentage</i>	0% - 20%	5% - 33%	5% - 33%	n.v.t.	

BIJLAGE

3.1.7 Overzicht langlopende schulden per 31 december 2025

Leninggever	Leningnummer	Afsluit- datum	Hoofdsom	Totale loop- tijd	Soort lening	Werkelijke rente	Restschuld 31 december 2024	Nieuwe leningen in 2025	Aflossing in 2025	Restschuld per 31 december 2025	Restschuld over 5 jaar	Resterende looptijd in jaren eind 2025	Aflos- sings- wijze	Aflossing 2026	Gestelde zekerheden
			€			%	€	€	€	€	€	€		€	
BNG	40.113025	1-okt-19	4.492.424	20	onderhandse	0,55%	3.313.163	0	168.466	3.144.697	2.302.367	14	lineair	224.621	Waarborgfonds
BNG	O4629 / 40.116024	28-mei-08	8.000.000	20	onderhandse	4,67%	1.600.000	0	400.000	1.200.000	0	3	lineair	400.000	Waarborgfonds
Rabobank	1219973424	7-mrt-11	6.400.000	20	onderhandse	EURIBOR + 1,5%	1.920.000	0	320.000	1.600.000	0	6	lineair	320.000	Hypotheek
Rabobank	O3025	31-dec-12	14.400.000	25	onderhandse	3,08%	7.488.000	0	576.000	6.912.000	4.032.000	12	lineair	576.000	Waarborgfonds
BNG	40.109557	31-dec-14	10.000.000	15	onderhandse	3,43%	5.780.780	0	385.385	5.395.394	0	4	lineair	385.385	Hypotheek
Rabobank	0050248300	13-dec-23	2.000.000	10	onderhandse	5,15%	1.800.008	0	199.992	1.600.016	600.056	8	lineair	199.992	Hypotheek
Rabobank	0050248299	13-dec-23	2.000.000	10	onderhandse	EURIBOR + 1,6%	2.000.000	0	0	2.000.000	2.000.000	8	lineair	0	Hypotheek
							23.901.951	0	2.049.843	21.852.108	8.934.423			2.105.999	

Toelichting

Rentepercentage en resterende looptijd zijn ongewijzigd.

3.1.8 TOELICHTING OP DE WINST- EN VERLIESREKENING OVER 2025

BATEN

11. Baten uit beroeps- of bedrijfsmatige zorgverlening

11.1 Zorgverzekeringswet

De baten zorgverzekeringswet zijn als volgt samengesteld:

	<u>2025</u>	<u>2024</u>
	€	€
Opbrengsten zorgprestatie model	84.982.271	79.932.346
Opbrengstresultaat Acute GGZ	2.561.651	2.337.698
Dotatie/onttrekking voorziening Zvw	-370.000	-909.449
Totaal	<u>87.173.922</u>	<u>81.360.595</u>

Toelichting:

Ten tijde van het opmaken van de jaarrekening is de ZPM productie betreffende 2025 nog niet volledig gefactureerd en/of goedgekeurd door de zorgverzekeraars. Ook is schadelast jaar 2024 nog niet definitief afgerekend. Ten slotte zijn de controles inzake Horizontaal Toezicht nog niet afgerond. Hieruit volgt een onzekerheid of de volledige verantwoorde opbrengsten uit het Zorgprestatie model daadwerkelijk gerealiseerd gaan worden. Reinier van Arkel heeft een inschatting gemaakt van de mogelijke risico's en hiervoor een voorziening gevormd.

11.2 Wet langdurige zorg

De baten wet langdurige zorg zijn als volgt samengesteld:

	<u>2025</u>	<u>2024</u>
	€	€
Opbrengsten Wet langdurige zorg	33.994.640	34.521.426
Totaal	<u>33.994.640</u>	<u>34.521.426</u>

11.3 Forensische zorg

De baten forensische zorg zijn als volgt samengesteld:

	<u>2025</u>	<u>2024</u>
	€	€
Opbrengsten forensische zorg	6.525.259	5.352.582
Totaal	<u>6.525.259</u>	<u>5.352.582</u>

11.4 Beschikbaarheidsbijdrage zorgfuncties

De baten beschikbaarheidsbijdrage zorgfuncties zijn als volgt samengesteld:

	<u>2025</u>	<u>2024</u>
	€	€
Rijkssubsidies vanwege het Ministerie van VWS: opleidingsfonds en stagefonds	4.611.892	4.258.142
Totaal	<u>4.611.892</u>	<u>4.258.142</u>

11.5 Baten uit onderaanneming

De baten uit onderaanneming zijn als volgt samengesteld:

	<u>2025</u>	<u>2024</u>
	€	€
Opbrengsten uit onderaanneming / in opdracht van andere instellingen	4.765.700	4.847.843
Totaal	<u>4.765.700</u>	<u>4.847.843</u>

BATEN**11.6 Overige baten uit beroeps- of bedrijfsmatige zorgverlening**

<i>De overige baten uit beroeps- of bedrijfsmatige zorgverlening zijn als volgt samengesteld:</i>	2025	2024
	€	€
Persoonsgebonden en -volgende budgetten	11.384	7.698
Totaal	<u>11.384</u>	<u>7.698</u>

12. Opbrengsten Jeugdwet

<i>De opbrengsten Jeugdwet zijn als volgt samengesteld:</i>	2025	2024
	€	€
Opbrengsten Jeugdwet	30.908.928	30.110.095
Totaal	<u>30.908.928</u>	<u>30.110.095</u>

13. Andere beroeps- of bedrijfsmatige activiteiten

<i>De baten uit andere beroeps- of bedrijfsmatige activiteiten zijn als volgt samengesteld:</i>	2025	2024
	€	€
Opbrengsten Wmo	1.958.118	1.520.977
Transformatiegelden / IZA	1.393.411	0
Opbrengsten uitleen personeel	327.361	408.309
Overige subsidies	2.515.574	1.931.243
Verhuur onroerend goed	950.757	1.175.839
Algemene en administratieve diensten	2.249.542	2.372.543
Andere hotelmatige diensten	62.072	24.979
Bereiden maaltijden	178.547	185.787
Technische en agrarische diensten	239.319	519.761
Totaal	<u>9.874.701</u>	<u>8.139.438</u>

Toelichting:

Vanuit het Integraal Zorgakkoord ontvangt Reinier van Arkel middelen ter ondersteuning van passende zorg en ter versterking van regionale samenwerking. De Transformatiegelden / IZA hebben grotendeels betrekking op voorgaande jaren.

In de overige subsidies zijn onder andere de volgende subsidies opgenomen:

- Herstelacademie de Stijl, een subsidie van gemeente 's-Hertogenbosch van € 286.478. Herstelacademie de Stijl biedt herstel ondersteunende activiteiten aan voor een kwetsbare doelgroep die kampt met psychische problematieken.
- Herstelacademie de Stenen Hut, een subsidie van gemeente Vught van € 156.750. Herstelacademie de Stenen Hut is een laagdrempelige inloopvoorziening waar verschillende activiteiten plaatsvinden en de samenwerking met de verschillende maatschappelijke partners in de regio wordt gezocht.
- Herstelacademie Bommelerwaard, een subsidie van gemeente Zaltbommel (€ 107.543) en Maasdriel (€ 46.090). Herstelacademie de Stenen Hut is een laagdrempelige inloopvoorziening waar verschillende activiteiten plaatsvinden en de samenwerking met de verschillende maatschappelijke partners in de regio wordt gezocht.
- voor Ypse (eenheid binnen Reinier van Arkel) zijn in totaal € 480.161 aan subsidies ontvangen met betrekking tot subsidie Collectieve Preventie van de gemeenten Boxtel, Maasdriel, Oss, Meierijstad, 's-Hertogenbosch, Sint Michielsgestel Vught en Zaltbommel. Zie voor een specificatie hiervan bijlage 2 in de jaarrekening.
- inzake Groen zijn in totaal € 943.343 subsidies ontvangen van de gemeente 's-Hertogenbosch.

14. Overige bedrijfsopbrengsten

<i>De overige bedrijfsopbrengsten (niet uit andere beroeps- of bedrijfsmatige activiteiten) zijn als volgt sam</i>	2025	2024
	€	€
Overige bedrijfsopbrengsten	20.501	55.503
Totaal	<u>20.501</u>	<u>55.503</u>

LASTEN

15. Kosten van uitbesteed werk en andere externe kosten

De kosten van uitbesteed werk en andere externe kosten zijn als volgt samengesteld:

	<u>2025</u>	<u>2024</u>
	€	€
Personeel niet in loondienst	10.699.718	11.013.455
Overige kosten van uitbesteed werk en andere externe kosten	500.640	372.396
Totaal	<u>11.200.358</u>	<u>11.385.851</u>

16. Lonen, salarissen, sociale lasten en pensioenlasten

De specificatie is als volgt:

	<u>2025</u>	<u>2024</u>
	€	€
Lonen en salarissen	92.067.517	87.593.375
Sociale lasten	17.101.636	14.387.390
Pensioenpremies	9.047.865	8.501.254
Totaal personeelskosten	<u>118.217.018</u>	<u>110.482.019</u>

Toelichting:

De personeelskosten zijn gestegen o.b.v. een hoger aantal FTE's en hogere salarislasten a.g.v. CAO-stijgingen.

Specificatie gemiddeld aantal personeelsleden (in FTE's) per segment:

Personeel zorgfuncties	998	968
Personeel algemene en administratieve functies	346	337

Gemiddeld aantal personeelsleden op basis van full-time eenheden

<u>1.344</u>	<u>1.305</u>
--------------	--------------

Aantal personeelsleden dat buiten Nederland werkzaam is

0	0
---	---

17. Afschrijvingen op materiële vaste activa

De specificatie is als volgt:

	<u>2025</u>	<u>2024</u>
	€	€
Afschrijvingen materiële vaste activa	4.824.215	5.117.572
Totaal afschrijvingen	<u>4.824.215</u>	<u>5.117.572</u>

18. Overige waardeveranderingen van immateriële en materiële vaste activa

De specificatie is als volgt:

	<u>2025</u>	<u>2024</u>
	€	€
- materiële vaste activa	20.653	-12.035
Totaal afschrijvingen	<u>20.653</u>	<u>-12.035</u>

Terugneming waardeverminderingen:

LASTEN**19. Overige bedrijfskosten***De specificatie is als volgt:*

	<u>2025</u>	<u>2024</u>
	€	€
Andere personeelskosten	6.484.129	5.775.321
Voedingsmiddelen en hotelmatige kosten	7.102.643	7.083.560
Algemene kosten	11.986.563	11.805.262
Patiënt- en bewonersgebonden kosten	3.732.986	3.674.972
Onderhoud en energiekosten	5.552.476	5.925.367
Huur en leasing	1.490.057	1.637.113
Dotaties en vrijval voorzieningen	1.401.165	1.189.938
Totaal overige bedrijfskosten	<u>37.750.019</u>	<u>37.091.534</u>

Toelichting:

De personele voorzieningen zijn toegenomen als gevolg van de nieuwe cao, waarin onder meer een jubileumuitkering na vijf dienstjaren en een uitbreiding van de generatierегeling zijn opgenomen. Deze wijzigingen hebben geleid tot hogere verplichtingen.

De overige personeelskosten zijn voornamelijk gestegen door de organisatie van het personeelsfeest in 2025.

De energiekosten zijn gedaald door lagere energietarieven in 2025 ten opzichte van 2024.

20. Financiële baten en lasten*De specificatie is als volgt:*

	<u>2025</u>	<u>2024</u>
	€	€
Rentebaten	150.533	45.959
Resultaat deelnemingen	123.516	-48.255
Subtotaal financiële baten	<u>274.049</u>	<u>-2.297</u>
Rentelasten	1.131.938	1.322.556
Afschrijving disagio	2.340	14.245
Subtotaal financiële lasten	<u>1.134.278</u>	<u>1.336.801</u>
Totaal financiële baten en lasten	<u>-860.228</u>	<u>-1.339.098</u>

21. Wet normering topinkomens (WNT)

Zie pagina 79

22. Honoraria accountant

	<u>2025</u>	<u>2024</u>
	€	€
De honoraria van de accountant over 2025 zijn als volgt:		
1 Controle van de jaarrekening	166.678	165.044
2 Overige controlewerkzaamheden (w.o. Regeling AO/IC en Nacalculatie)	56.144	64.675
3 Fiscale advisering	0	0
4 Niet-controlediensten	0	0
Totaal honoraria accountant	<u>222.822</u>	<u>229.719</u>

Toelichting:

De totale honoraria betreffen de totale honoraria voor het onderzoek van de jaarrekening over het boekjaar waarop de jaarrekening betrekking heeft, ongeacht of de werkzaamheden door de externe accountant en de accountantsorganisatie reeds gedurende dat boekjaar zijn verricht. De lasten zijn inclusief BTW.

23. Transacties met verbonden partijen

Van transacties met verbonden partijen is sprake wanneer een relatie bestaat tussen de instelling, haar deelnemingen en hun bestuurders en leidinggevende functionarissen.

Er hebben zich geen transacties met verbonden partijen voorgedaan op niet-zakelijke grondslag.

De bezoldiging van de bestuurders en toezichhouders die in het kader van de WNT verantwoord worden, is opgenomen onder punt 21 .

3.1.9 Verantwoording Wet Normering Topinkomens

De WNT is van toepassing op Stichting Reinier van Arkel Groep. Het voor Stichting Reinier van Arkel Groep toepasselijke bezoldigingsmaximum is in 2025 € 246.000. Op basis van de regeling komt Stichting Reinier van Arkel Groep uit op een totaalscore van 13 punten, wat leidt tot klasse V.

Bezoldiging topfunctionarissen

1a. Leidinggevende topfunctionarissen met dienstbetrekking en leidinggevende topfunctionarissen zonder dienstbetrekking vanaf de 13e maand van de functievervulling

Bedragen x € 1	A.F.M.M. van Mierlo	R.J.F. Derksen
Functiegegevens	Voorzitter Raad van Bestuur	lid Raad van Bestuur
Aanvang en einde functievervulling in 2025	1/1 - 31/12	1/1 - 31/12
Omvang dienstverband (als deeltijdfactor in fte)	1	1
Dienstbetrekking?	ja	ja
Bezoldiging		
Beloning plus belastbare onkostenvergoedingen	229.106	229.055
Beloningen betaalbaar op termijn	16.104	16.105
-/- Onverschuldigd betaald en nog niet terugontvangen bedrag	n.v.t.	n.v.t.
Bezoldiging	245.210	245.160
Individueel toepasselijke bezoldigingsmaximum	246.000	246.000
Reden waarom de overschrijding al dan niet is toegestaan	n.v.t.	n.v.t.
Toelichting op de vordering wegens onverschuldigde betaling	n.v.t.	n.v.t.
Gegevens 2024	Gegevens 2024	Gegevens 2024
Bedragen x € 1	A.F.M.M. van Mierlo	R.J.F. Derksen
Functiegegevens	Voorzitter en lid Raad van Bestuur	lid Raad van Bestuur
Aanvang en einde functievervulling in 2024	1/1 - 31/12	1/1 - 31/12
Omvang dienstverband (als deeltijdfactor in fte)	1	1
Dienstbetrekking?	ja	ja
Bezoldiging		
Beloning plus belastbare onkostenvergoedingen 2024	216.621	209.768
Beloningen betaalbaar op termijn	16.184	16.168
Bezoldiging	232.805	225.936
Individueel toepasselijke bezoldigingsmaximum	233.000	233.000

3.1.9 Verantwoording Wet Normering Topinkomens (vervolg)

1c Toezichthoudende topfunctionarissen

Bedragen x € 1	G. van Berlo	S. Leijendekkers	A. van Rossum
Functiegegevens	Voorzitter Raad van Toezicht	Lid Raad van Toezicht	Lid Raad van Toezicht
Aanvang en einde functievervulling in 2025	1/1 - 31-12	1/1 - 31/12	1/1 - 31/12
Bezoldiging			
Bezoldiging	29.520	19.680	19.812
Individueel toepasselijke bezoldigingsmaximum	36.900	24.600	24.600
-/- Onverschuldigd betaald en nog niet terugontvangen bedrag	n.v.t.	n.v.t.	n.v.t.
Bezoldiging	29.520	19.680	19.812
Het bedrag van de overschrijding en de reden waarom de overschrijding al dan niet is toegestaan	n.v.t.	n.v.t.	n.v.t.
Toelichting op de vordering wegens onverschuldigde betaling	n.v.t.	n.v.t.	n.v.t.
Gegevens 2024	Gegevens 2024	Gegevens 2024	Gegevens 2024
Bedragen x € 1	G. van Berlo	S. Leijendekkers	A. van Rossum
Functiegegevens	Voorzitter en lid Raad van	Lid Raad van Toezicht	Lid Raad van Toezicht
Aanvang en einde functievervulling in 2024	1/1 - 31/12	1/1 - 31/12	1/1 - 31/12
Bezoldiging			
Bezoldiging 2024	24.541	16.310	16.444
Individueel toepasselijke bezoldigingsmaximum	34.950	23.300	23.300

Bedragen x € 1	M. Derks	B. Stringer
Functiegegevens	Lid Raad van Toezicht	Lid Raad van Toezicht
Aanvang en einde functievervulling in 2025	1/1 - 31/12	1/1 - 31/12
Bezoldiging		
Bezoldiging	19.680	19.775
Individueel toepasselijke bezoldigingsmaximum	24.600	24.600
-/- Onverschuldigd betaald en nog niet terugontvangen bedrag	n.v.t.	n.v.t.
Bezoldiging	19.680	19.775
Het bedrag van de overschrijding en de reden waarom de overschrijding al dan niet is toegestaan	n.v.t.	n.v.t.
Toelichting op de vordering wegens onverschuldigde betaling	n.v.t.	n.v.t.
Gegevens 2024	Gegevens 2024	Gegevens 2024
Bedragen x € 1	M. Derks	B. Stringer
Functiegegevens	Lid Raad van Toezicht	Lid Raad van Toezicht
Aanvang en einde functievervulling in 2024	1/10 - 31/12	1/1 - 31/12
Bezoldiging		
Bezoldiging 2024	4.100	16.365
Individueel toepasselijke bezoldigingsmaximum	5.857	23.300

3.1.10 VASTSTELLING EN GOEDKEURING

Vaststelling en goedkeuring jaarrekening

De raad van bestuur van Stichting Reinier van Arkel heeft de jaarrekening 2025 opgemaakt en vastgesteld in de vergadering van 22 mei 2026.

De raad van toezicht van de Stichting Reinier van Arkel heeft de jaarrekening 2025 goedgekeurd in de vergadering van 22 mei 2026.

Resultaatbestemming

Het resultaat wordt verdeeld volgens de resultaatverdeling in paragraaf 3.1.2.

Gebeurtenissen na balansdatum

Er hebben geen gebeurtenissen na balansdatum plaatsgevonden die toegelicht dienen te worden, danwel het weergegeven beeld in de jaarrekening in belangrijke mate beïnvloeden.

Ondertekening door bestuurders en toezichthouders

W.G.
A.F.M.M. van Mierlo 22-05-2026
Raad van Bestuur

W.G.
R.J.F. Derksen 22-05-2026
Raad van Bestuur

W.G.
G. van Berlo 22-05-2026
Raad van Toezicht

W.G.
S. Leijendekkers 22-05-2026
Raad van Toezicht

W.G.
A. van Rossum 22-05-2026
Raad van Toezicht

W.G.
M. Derks 22-05-2026
Raad van Toezicht

W.G.
B. Stringer 22-05-2026
Raad van Toezicht

3.2 OVERIGE GEGEVENS

3.2 OVERIGE GEGEVENS

3.2.1 Statutaire regeling resultaatbestemming

In de statuten van Stichting Reinier van Arkel is niets opgenomen over resultaatbestemming. Het resultaat 2025 zal worden bestemd zoals weergegeven bij de resultatenrekening.

3.2.2 Nevenvestigingen

Stichting Reinier van Arkel heeft geen nevenvestigingen.

3.2.3 Controleverklaring van de onafhankelijke accountant

De controleverklaring van de onafhankelijke accountant is opgenomen op de volgende pagina.

Controleverklaring van de onafhankelijke accountant

Bijlage 1 Compliance Certificate

In deze paragraaf beogen wij te voldoen aan de eis van compliance certificate ten aanzien van onze ratio's.

Het betreft een overzicht van solvabiliteit en DSCR. Hierbij zijn we uitgegaan van de enkelvoudige jaarrekening van de Stichting Reinier van Arkel.

Met de banken zijn de volgende ratio's afgesproken:

- Solvabiliteit is minimaal 20% (BNG)
- Solvabiliteit is minimaal 20% (Rabobank)
- DSCR is minimaal 1,3 (Rabobank). Beide banken hanteren wel een andere definitie.
- DSCR is minimaal 1,3 (BNG). Beide banken hanteren wel een andere definitie.

Solvabiliteit

Onderstaand de berekening van het solvabiliteitspercentage conform de definitie zoals opgenomen in de financieringsovereenkomst.

Solvabiliteitsratio (Definitie BNG)

Gecorrigeerd eigen vermogen

Aandelen kapitaal	1.371.068
Collectief gefinancierd vermogen	16.288.707
Niet collectief gefinancierd vermogen	14.625.353

Immateriele activa	0
Deelnemingen	-139.824
Vorderingen op aandeelhouders/bestuurders en deelnemingen/groepsmaatschappijen	-364.035
Latente belastingvorderingen	0

Gecorrigeerd eigen vermogen 31.781.269

Gecorrigeerd Balanstotaal

Balanstotaal 103.712.752

Immateriele activa	0
Deelnemingen	-139.824
Vorderingen op aandeelhouders/bestuurders en deelnemingen/groepsmaatschappijen *)	-364.035
Latente belastingvorderingen	0

Gecorrigeerd Balanstotaal 103.208.893

Solvabiliteit	30,8%
Norm	20%

Met de bovenstaande solvabiliteit voldoen we aan de minimale norm gestelde waarde.

Solvabiliteit (definitie Rabobank)

Onderstaand de berekening van het solvabiliteitspercentage conform de definitie zoals opgenomen in de financieringsovereenkomsten.

Solvabiliteitsratio

Eigen Vermogen

Aandelen kapitaal	1.371.068
Collectief gefinancierd vermogen	16.288.707
Niet collectief gefinancierd vermogen	14.625.353

Totaal eigen vermogen 32.285.128

Balanstotaal 103.712.752

Solvabiliteit	31,1%
Norm (Rabobank)	20,0%

Met de bovenstaande solvabiliteit voldoen we aan de minimale norm gestelde waarde.

DSCR

In het onderstaande treft u een overzicht van de DSCR, berekend in 2 varianten. Dit betreft de de definities gehanteerd door de BNG en de definities gehanteerd door de Rabobank.

DSCR (definitie BNG)

Netto resultaat	5.014.435
i) aandeel resultaat derden	0
ii) resultaat deelnemingen	-123.516
iii) belastingen	0
iv) netto buitengewoon resultaat	20.653
v) netto resultaat uit financiële lasten en baten	983.745
vi) afschrijvingen	4.824.215
vii) jaarlijkse leasverplichting operationale lease	1.490.057

EBITDA: 12.209.588

Rente lasten	1.131.938
Aflossingen	2.504.126
Operational lease	1.490.057
TOTAAL R+A	5.126.122

DSCR	2,38
Norm	1,3

Met de bovenstaande uitkomst voldoen we aan de minimale norm gestelde waarde.

DSCR (definitie RABOBANK)

Netto resultaat	5.014.435
Financieel B&L	983.745
Correctie voor dotatie/vrijval voorzieningen	2.115.492
Afschrijvingen:	
Regulier	4.824.215
Bijz. afwaardering	20.653
EBITDA:	12.958.539
Netto resultaat uit financiële lasten en baten	983.745
Aflossingen	2.504.126
Totaal R+A	3.487.871
DSCR	3,72
Norm	1,3

Met de bovenstaande uitkomst voldoen we aan de minimale norm gestelde waarde.

Overige ratio's

	<u>2025</u>	<u>2024</u>	<u>2023</u>	<u>2022</u>	<u>2021</u>
Toename eigen vermogen x € 1.000	5.014	3.249	745	1.206	802
Weerstandvermogen als % van de totale opbrengsten	18,1%	16,2%	15,9%	16,8%	16,3%
Current Ratio (vlottende activa / kortlopende schulden)	1,25	1,20	1,14	1,06	0,95
Quick Ratio (vlottende activa -/- voorraden / kortlopende schulden)	1,25	1,20	1,14	1,05	0,95
Personele kosten x € 1.000	137.368	128.225	114.473	106.336	103.926
Personele kosten als % van de totale opbrengsten	77,2%	76,0%	75,8%	76,5%	76,9%
Gemiddeld aantal personeelsleden (incl. vervanging bij ziekte)	1.344	1.353	1.294	1.292	1.282
Materiële kosten x € 1.000	31.266	30.362	28.861	23.598	23.424
Rente x € 1.000	984	1.323	1.235	1.071	1.401
Afschrijvingen x € 1.000	4.824	5.118	5.515	5.894	5.706

Bijlage 2 - Specificatie subsidies Ypse

Onderstaande subsidies zijn aan organisatie eenheid Ypse in 2025 toegekend. Deze baten zijn verantwoord in de resultatenrekening in sectie 'Overige subsidies' binnen de Andere beroeps- of bedrijfsmatige activiteiten.

Beschikkingnummer / zaaknummer	Doel subsidie	Gemeente	Bedrag
1348678	Collectieve Preventie	Boxtel	€ 24.193
2025-1	Collectieve Preventie	Oss	€ 232.386
1109443	Collectieve Preventie	Maasdriel	€ 18.625
16543598 / 25.000034	Collectieve Preventie	's-Hertogenbosch	€ 139.858
1350042	Collectieve Preventie	St. Michielsgestel	€ 22.587
LM / Z20 - 231279 / UIT/24 - 661832	Collectieve Preventie	Vught	€ 24.336
970038	Collectieve Preventie	Zaltbommel	€ 18.176
			<u>€ 480.161</u>